

## Pembangkitan Kasus Uji Otomatis Menggunakan Activity Diagram (Studi Kasus Pengujian Aplikasi digi-OTA)

Silfi Nur Amalia<sup>1</sup>, Sri Widowati<sup>2</sup>, Donni Richasdy<sup>3</sup>

<sup>1,2,3</sup>Fakultas Informatika, Universitas Telkom, Bandung

<sup>1</sup>silfiinformatika@students.telkomuniversity.ac.id, <sup>2</sup>sriwidowati@telkomuniversity.ac.id,

<sup>3</sup>donnir@telkomuniversity.ac.id

---

### Abstrak

Pengujian perangkat lunak adalah salah satu fase penting dalam penentuan kualitas perangkat lunak. Pada siklus pengembangan perangkat lunak, fase pengujian membutuhkan lebih dari 50% waktu untuk pengembangan. Proses pembuatan kasus uji pada pengujian perangkat lunak yang merupakan proses tersulit dan menentukan keberhasilan fase pengujian. Kasus uji untuk pengujian perangkat lunak dapat dibuat berdasarkan pada pemodelan analisis yang ada pada spesifikasi perangkat lunak. Teknik pengujian semacam ini dikenal sebagai model-based testing, yang termasuk salah satu pendekatan blackbox testing. Pada penelitian ini, model analisis yang digunakan adalah diagram UML Activity. Alasan pemilihan UML Activity diagram karena diagram ini dapat memodelkan aktifitas dalam perangkat lunak berdasar perilaku-perilaku dan kondisi-kondisi yang sesuai dengan urutan. Luaran dari penelitian ini berupa prototipe pembangkit kasus uji menggunakan activity diagram. Analisis kesesuaian kasus uji yang dibangkitkan untuk aplikasi Digi-OTA adalah sebesar 100% ketika diujikan dengan spesifikasi uji data valid sedangkan ketika diujikan dengan spesifikasi data uji invalid menghasilkan 100% untuk aktor penyetuju, 95,98% untuk aktor pegawai dan 95,45% untuk aktor petugas perinci.

**Kata kunci :** Pembangkitan kasus uji, Pengujian perangkat lunak, Activity diagram, Depth First Search

---

### Abstract

Software testing is one of the important phases in determining software quality. In the software development cycle, the testing phase takes more than 50% of the development time. The process of creating test cases in software testing is the most difficult process and determines the success of the testing phase. Test cases for software testing can be created based on the existing analytical modeling in the software specifications. This kind of testing technique is known as model-based testing, which is one of the blackbox testing approaches. In this study, the analytical model used is the UML Activity diagram. The reason for choosing UML Activity diagrams is because this diagram can model activities in software based on behaviors and conditions that are in accordance with the sequence.

The output of this research is a prototype of a test case generator using an activity diagram. The analysis of the suitability of the test cases generated for the Digi-OTA application is 100% when tested with valid data test specifications, while when tested with invalid test data specifications it produces 100% for approving actors, 95.98% for employee actors and 95.45% for detail officer actor.

**Keywords:** Test case generation, Software testing, Activity diagram, Depth First Search

---

## 1. Pendahuluan

### Latar Belakang

Pengujian perangkat lunak adalah proses yang penting dalam pengembangan perangkat lunak yang bertujuan untuk memastikan kesesuaian perangkat lunak dengan kebutuhannya yang mengarah pada pengembangannya [1]. Dalam prosesnya, pengujian perangkat lunak membutuhkan lebih dari separuh waktu dan biaya dari pengembangan perangkat lunak [2]. Sebelum melakukan tahap pengujian dilakukan perencanaan pengujian terlebih dahulu, yang diantaranya adalah membuat kasus uji pada pengujian perangkat lunak. Pembuatan kasus uji adalah salah satu proses yang sulit dalam tahap pengujian, maka dari itu pembuatan kasus uji memakan waktu [2]. Kasus uji dapat dihasilkan dengan secara manual yaitu menuliskan kasus uji atau secara otomatis diantaranya adalah dengan menggunakan beberapa pendekatan dalam menentukan urutan pengujian yaitu kasus uji yang dihasilkan berdasarkan kode sumber program dan kasus uji yang dihasilkan dari spesifikasi kebutuhan dan desain.

Pendekatan menggunakan spesifikasi kebutuhan dan desain banyak digunakan oleh para peneliti dalam beberapa tahun terakhir yang memiliki keuntungan yaitu memungkinkan kasus uji tersedia diawal pengembangan perangkat lunak, sehingga membuat perencanaan lebih efisien dan efektif [3]. Pendekatan menggunakan spesifikasi kebutuhan lebih dikenal dengan *blackbox testing*. *Black box testing* merupakan metode pengujian dimana produk diuji sesuai dengan spesifikasi atau kebutuhan perangkat lunak [4]. Implementasi pada *black box*

*testing* salah satunya adalah *model-based testing*. *Model-based testing* adalah teknik pengujian perangkat lunak dengan System Under Test (SUT) yang diperiksa kesesuaiannya terhadap prediksi yang dibuat oleh model. *Model-based testing* memiliki beberapa kelebihan diantaranya adalah peningkatan kualitas pengujian, pengurangan biaya dan waktu pengujian [5]. Terdapat beberapa model yang digunakan salah satunya adalah Unified Modeling Language (UML) yang mencakup seperangkat teknik notasi grafis untuk membuat model visual yang dapat menggambarkan perilaku sistem yang sangat rumit dan dapat membantu dalam membuat dokumentasi yang tepat dari perangkat lunak dan memelihara konsistensi antara spesifikasi dan desain dokumen.

Unified Modeling Language diantaranya seperti *use case diagram*, *activity diagram*, *sequence diagram* dan lain-lain. Pada tugas akhir, model yang akan digunakan adalah model *activity diagram* karena memiliki sifat dinamis yang dimiliki oleh model. Aspek dinamis dari objek dapat dibangun, divisualisasikan, dispesifikasikan dan didokumentasikan oleh *activity diagram*. *Activity diagram* dapat memodelkan dengan memfokuskan urutan perilaku-perilaku dan kondisi-kondisi untuk mengatur sebuah kejadian yang terurut [2]. Terdapat salah satu metode yang dapat menghasilkan rangkaian pengujian yang lebih efisien dalam meningkatkan kompleksitas sesuai dengan prioritas [6] yaitu metode yang diusulkan oleh Tiwari et al yang dapat menghasilkan urutan kasus uji dengan menggunakan *activity diagram* yang telah dikonversi dari *use case diagram* berdasarkan *actor/ pengguna*.

Oleh karena itu, untuk meningkatkan kualitas pengujian, mengurangi biaya dan waktu dalam pengujian, pada tugas akhir ini akan dibangun sebuah prototipe yang mampu menghasilkan kasus uji berdasarkan *activity diagram* dengan menggunakan algoritma Depth First Search (DFS) yang akan menjamin dalam mengunjungi semua kemungkinan node dan menghapus yang berlebihan [2] dengan menguji sebuah studi kasus yaitu website *digi-OTA*. Hasil dari kasus uji yang didapatkan akan diuji ulang untuk memastikan kesesuaian antara kasus uji yang dihasilkan dengan hasil pengujian menggunakan metode *equivalence partitioning*.

### Topik dan Batasannya

Berdasarkan latar belakang, didapatkan rumusan permasalahan yang ada yaitu bagaimana membangun sebuah prototipe pembangkit kasus uji menggunakan algoritma DFS dari model *activity diagram* dan apakah hasil kasus uji yang dihasilkan dengan algoritma DFS sesuai dengan hasil pengujian. Adapun batasan masalah pada tugas akhir ini kasus uji yang digunakan adalah website *digi-OTA*, bentuk file yang digunakan dalam mengubah *activity diagram* adalah bentuk file XMI, *tools* yang digunakan dalam pembuatan *activity diagram* adalah IBM Rational Software Architect, pencarian test path menggunakan algoritma DFS, hasil kasus uji dalam bentuk file *csv* dan notasi *activity diagram* yang digunakan pada program diantaranya *start*, *activity final*, *action*, *send signal*, *decision*, *merge* dan *input pin*.

### Tujuan

Penelitian ini memiliki tujuan yaitu memastikan prototipe yang dibangun dengan metode yang digunakan dapat menghasilkan kasus uji menggunakan algoritma DFS dari model *activity diagram* dan menganalisis tingkat kesesuaian kasus uji yang dibangkitkan dengan hasil pengujian aplikasi *Digi-OTA* menggunakan *selenium*.

### Organisasi Tulisan

Organisasi tulisan yang terdapat pada proposal ini yaitu pendahuluan, studi terkait, sistem yang dibangun, evaluasi, kesimpulan dan daftar pustaka. Pada pendahuluan merupakan penjelasan detail mengenai latar belakang, masalah dan batasannya, tujuan dan metode penelitian. Pada studi terkait merupakan penjelasanr studi literatur yang mendukung topik TA yang dikerjakan. Pada sistem yang dibangun berisi rancangan dan sistem yang dihasilkan pada tugas akhir. Untuk evaluasi merupakan hasil pengujian dan analisis pengujian. Pada kesimpulan berisi hasil akhir yang didapatkan dari hasil pengujian dan menganalisis hasil pengujian. Pada daftar pustaka berisi literatur yang membantu dalam pengerjaan.

## 2. Studi Terkait

### 2.1 Software Testing

Software Testing atau pengujian perangkat lunak adalah salah satu kegiatan yang penting pada rekayasa perangkat lunak. Pengujian perangkat lunak dapat membantu orang untuk membuat penilaian yang benar tentang kualitas perangkat lunak dan dapat mencari kesalahan dalam perangkat lunak [7]. Secara umum, tujuan dilakukannya proses pengujian adalah untuk validasi, verifikasi dan menemukan kesalahan dari sebuah perangkat lunak [8]. Validasi adalah proses mengevaluasi sistem perangkat lunak atau komponen selama atau pada siklus pengembangan untuk menentukan apakah sistem perangkat lunak tersebut memenuhi persyaratan yang ditentukan [9]. Sedangkan pengertian verifikasi adalah proses mengevaluasi system atau komponen perangkat lunak untuk menentukan apakah dari fase pengembangan tertentu memenuhi kondisi yang diberlakukan pada awal fase tersebut [9]. Dalam pengujian perangkat lunak, terdapat beberapa istilah kesalahan diantaranya:

- a. *Error* adalah tindakan atau perilaku manusia yang menghasilkan hasil yang tidak sesuai atau salah.
- b. *Bug* adalah terdapat error pada saat eksekusi perangkat lunak.

- c. *Fault* adalah kondisi perangkat lunak yang terjadi karena kesalahan.
- d. *Failure* adalah hasil yang diharapkan didapatkan dari penyimpangan perangkat lunak.
- e. *Defect* adalah kesalahan atau bug, pada perangkat lunak yang sedang dibangun [10].

### 2.1.1 Metode Pengujian Perangkat Lunak

Pengujian sepenuhnya diatur oleh spesifikasi persyaratan perangkat lunak dan risiko pengembangan, pengujian, dan penggunaan [4]. Berikut adalah beberapa metode dalam pengujian:

1. Pengujian *Black Box* melibatkan melihat spesifikasi dan tidak memerlukan pemeriksaan kode program. Pengujian black box dilakukan dari sudut pandang pelanggan. Insinyur penguji yang terlibat dalam pengujian kotak hitam hanya mengetahui sekumpulan masukan dan keluaran yang diharapkan dan tidak menyadari bagaimana masukan tersebut diubah menjadi keluaran oleh perangkat lunak. [11].
2. Pengujian *White Box* adalah cara menguji fungsionalitas eksternal kode dengan memeriksa dan menguji kode program yang menyadari fungsi eksternal, ini juga dikenal sebagai kotak bening, atau pengujian kotak kaca atau kotak terbuka [11].
3. Pengujian *Gray Box* berbicara tentang kombinasi dari kedua pendekatan, yaitu. pengujian kotak hitam dan pengujian kotak putih secara bersamaan. Mungkin ada berbagai tingkat pengujian kotak hitam serta pengujian kotak putih dalam jenis pengujian ini, tergantung pada persyaratan produk. Meskipun bukan aturan, pengujian kotak abu-abu terutama berkonsentrasi pada bagian pengujian integrasi bersama dengan pengujian unit [4].

### 2.2 Unified Modeling Language (UML)

Unified Modeling Language (UML) adalah bahasa pemodelan standar yang memungkinkan visualisasi, spesifikasi, pembuatan dan dokumentasi artefak perangkat lunak yang digunakan sebagai sarana untuk mengekspresikan berbagai model yang dibuat selama berbagai tahap perkembangan [12]. Unified Modeling Language (UML) yang mencakup seperangkat teknik notasi grafis dalam membuat model visual yang dapat menggambarkan perilaku sistem yang sangat rumit dan dapat membantu dalam membuat dokumentasi yang tepat dari perangkat lunak dan memelihara konsistensi antara spesifikasi dan desain dokumen.

Proses yang terpadu digerakkan oleh kasus penggunaan, setiap kasus penggunaan Bersama-sama membentuk model kasus penggunaan yang menjelaskan fungsionalitas dari keseluruhan system. Berdasarkan model use case, pengembang membuat model untuk analisis, desain dan implementasi yang akan melakukan use case (kasus penggunaan) [12].

UML dalam penggunaannya dapat dikelompokkan menjadi dua berdasarkan jenisnya, yaitu structural dan behavior. Berikut adalah macam-macam diagram pada UML:

1. Structural
  - a. Object diagram
  - b. Deployment diagram
  - c. Class diagram
  - d. Component diagram
2. Behavior
  - a. Activity Diagram
  - b. State diagram
  - c. Use Case diagram
  - d. Sequence diagram
  - e. Collaboration diagram

### 2.3 Use Case diagram

Use case dapat menggambarkan bagaimana sistem memberikan nilai kepada satu atau lebih aktor. Setiap kasus penggunaan memberikan sesuatu setidaknya kepada salah satu aktor. Use case dapat digambarkan dengan baik sebagai *snapshot* pertama dari perilaku fungsional bahkan sebelum sistem diterapkan [13] dan Use Case adalah model yang cukup serbaguna karena menjelaskan persyaratan fungsional secara rinci dengan bantuan beberapa hubungan [13].

Use Case diagram memberikan tampilan model kasus penggunaan. Use Case diagram dapat digunakan untuk melihat dan memberikan perspektif yang berbeda pada model kasus penggunaan tunggal. Use case diagram mungkin hanya berisi aktor, hanya use case atau kombinasi keduanya. Diagram use case yang umum digunakan meliputi:

- a. Diagram ikhtisar yang menunjukkan semua kasus penggunaan dan aktor
- b. Diagram ringkasan aktor yang menunjukkan sekumpulan perspektif aktor yang menunjukkan semua kasus penggunaan yang melibatkan aktor
- c. Diagram ringkasan kasus penggunaan yang menunjukkan serangkaian kasus penggunaan yang direalisasikan secara konseptual

- d. Diagram perspektif use case yang menggambarkan bagaimana use case berhubungan dengan aktornya dan use case lainnya.

#### 2.4 Activity Diagram

Activity diagram adalah diagram transisi aktivitas yang terdiri dari aktivitas dan transisi antar aktivitas. Ini merupakan representasi grafis dari skenario dan kegiatan konstituennya. Sebuah state menangkap snapshot dari sistem selama eksekusi, sebuah transisi menangkap transisi sistem dari satu state ke state yang lainnya yang digunakan dengan melakukan suatu aktivitas [14]. Activity diagram memiliki notasi yang dimodelkan menggunakan persegi Panjang sudut bulat. Setiap status diberi nama aktivitas yang digunakan oleh status dan activity memiliki satu status awal (*start*) dan status akhir (*end*), untuk status awal dimodelkan dengan lingkaran hitam, sedangkan status akhir dimodelkan dengan lingkaran hitam penuh. Untuk transisi dimodelkan panah satu aktivitas ke aktivitas yang lain.

Activity diagram merupakan salah satu model UML yang dapat digunakan dalam tahap pengujian [1] untuk menggambarkan perilaku sistem, yang membuatnya berguna dalam mengasalkan proses kasus uji, scenario, dan untuk memvalidasi persyaratan pengguna tekstual [13] [1]. Beberapa penelitian menggunakan activity diagram dalam proses pengujian, misalnya menurut Linzhang dkk. mengusulkan pendekatan untuk menggunakan Kembali model diagram aktivitas UML dengan metode pengujian *gray box* [15] Selain itu, prototipe telah diimplementasikan untuk mendukung pendekatan dan pembuktian konsep tersebut.

#### 2.5 Aplikasi digi-OTA

SPPD (Surat Perintah Perjalanan Dinas) adalah salah satu Surat Dinas yang dapat digunakan untuk bukti administrasi dalam mengerjakan kepentingan pekerjaan. Aplikasi digi-OTA adalah aplikasi yang digunakan oleh pegawai Universitas Telkom untuk mengajukan SPPD secara online. User yang menggunakan aplikasi Digi-OTA adalah pegawai, petugas perincian dan keuangan. Setiap Unit atau Fakultas tidak dapat melihat data pengajuan SPPD yang diajukan oleh Unit atau Fakultas lain.

Aplikasi digi-OTA berfokus pada proses pengajuan SPPD pegawai, pembuatan rincian biaya yang dilakukan oleh petugas rincian, pengesahan dokumen SPPD, serta integrasi antara aplikasi SIMKUG milik keuangan dengan aplikasi digi-OTA untuk proses transfer biaya SPPD pegawai.

Sasaran utama Aplikasi Digi-OTA adalah membantu efektifitas dan efisiensi proses pengajuan SPPD Pegawai di Lingkungan Universitas Telkom serta memberikan kemudahan bagi SDM dan Keuangan untuk mendapatkan informasi yang relevan, tepat waktu dengan biaya sekecil mungkin. Dalam penerapan Aplikasi Digi-OTA yang baik dibutuhkan:

1. Pemahaman yang baik tentang dokumen Keputusan Rektor Universitas Telkom tentang Petunjuk Pelaksanaan Perjalanan Dinas di Lingkungan Universitas Telkom.
2. Petugas perincian dari setiap unit atau fakultas di Universitas Telkom memiliki pemahaman yang baik tentang pembuatan rincian anggaran SPPD.
3. Prosedur untuk menjamin kelancaran dan kemudahan akses data yang diperlukan dari aplikasi SIMKUG.
4. Budaya kerja yang memanfaatkan teknologi informasi

Untuk mengakomodasi kebutuhan di atas, maka aplikasi ini dilengkapi dengan beberapa fitur, seperti proses menangani pengajuan SPPD Pegawai, pembuatan rincian pengajuan SPPD setiap pegawai, pengesahan atau persetujuan dokumen SPPD, dan pengelolaan budgeting setiap pengajuan pegawai. Adapun dokumen yang dikelola dalam aplikasi ini, yaitu terdiri dari:

- 1) Surat Pengajuan Perjalanan Dinas Dalam Negeri.
- 2) Surat Pengajuan Perjalanan Dinas Luar Negeri.
- 3) Dokumen Rincian Biaya SPPD Pegawai.

#### 2.6 XMI (XML Metadata Interchange)

Menurut standar OMG, informasi yang disimpan dalam model diatur secara internal menurut metamodel. Sebuah metamodel menggambarkan sintaks abstrak dari bahasa pemodelan. Setiap kelas dalam metamodel menggambarkan sebuah konsep atau interaksi. Setiap kelas mungkin memiliki sejumlah atribut.

XMI adalah standar OMG untuk pertukaran model. Didasarkan pada XML dan dapat digunakan untuk mewakili model bahasa pemodelan apapun (yaitu tidak terbatas pada UML). XMI adalah notasi yang lebih disukai untuk bertukar model antar program karena dokumen XMI berusaha agar lebih mudah di *parse*. XMI menggabungkan fasilitas untuk bertukar model abstrak, informasi diagram dan perbedaan model. Fitur penting dari XMI adalah konsep XMI. Elemen ekstensi yang dapat digunakan untuk menambahkan metadata tambahan ketika metamodel yang digunakan tidak dapat mengekspresikan format berbeda yang diinginkan (misalnya menggunakan file indeks tambahan untuk menemukan informasi di dalam file XMI dengan cepat atau bahkan database relasional) [16].

### 2.7 Model-Based Testing

Model-Based Testing adalah teknik pengujian perangkat lunak dengan System Under Test (SUT) yang diperiksa kesesuaiannya terhadap prediksi yang dibuat oleh model atau perilaku sistem. Model-based testing memiliki beberapa kelebihan dalam proses pengujian diantaranya adalah pengurangan biaya dan waktu pengujian dengan mengotomatiskan desain rinci kasus uji, peningkatan kualitas pengujian [5] dan *generate coverage* sistem dari model. Salah satu model dalam model-based testing adalah Unified Modeling Language (UML) yang mencakup teknik notasi grafis dalam membuat model visual yang dapat menggambarkan perilaku sistem [5]. Proses pengujian dengan model-based testing dapat dibagi menjadi lima langkah, dapat dilihat seperti berikut:

1. Model SUT atau lingkungannya
2. Hasilkan test Abstrak dari model
3. Konkretkan test abstrak agar dapat di eksekusi
4. Jalankan tes pada SUT
5. Analisis hasil tes

### 2.8 Depth First Search (DFS)

Depth First Search adalah algoritma yang digunakan untuk mencari graf atau struktur data pohon. Pada algoritma DFS dimulai dari simpul akar (atas) dan berjalan sejauh mungkin ke jalur tertentu, kemudian mundur hingga menemukan jalur yang belum dijelajahi, dan kemudian menjelajahnya hingga pencarian terakhir. Proses ini berlanjut hingga semua simpul yang dapat dijangkau dari simpul sumber asli ditemukan. Apabila solusi telah ditemukan, maka tidak perlu melakukan proses *backtracking* atau menelusuri untuk mendapatkan jalur yang diinginkan. Algoritma DFS salah satunya berguna dalam memetakan rute dengan menggunakan struktur *stack* yang berfungsi untuk menyimpan nilai algoritma dalam mencapai titik tertentu. Kelebihannya adalah algoritma DFS pada pemakaian memori yang sedikit dikarenakan algoritma DFS hanya menyimpan lintasan yang aktif.

### 2.9 Selenium IDE

Selenium IDE (Integrated Development Environment) adalah alat rekam/ jalankan yang digunakan oleh pengembang kasus uji untuk mengembangkan kasus uji selenium. Selenium IDE merupakan alat yang mudah digunakan dari Selenium Test Suite. Selenium IDE memberikan GUI (Graphical User Interface) untuk merekam interaksi pengujian dengan website secara mudah [17].

Selenium IDE memungkinkan pengujian perangkat lunak untuk membuat *test case* dan *test suite* dan mengeditnya sesuai kebutuhannya. Selenium IDE dapat digunakan untuk keperluan pengembangan dikarenakan selenium IDE menyediakan kemampuan untuk mengubah kasus uji ke dalam bahasa pemrograman yang berbeda, yang memudahkan pengujian dan tidak mengharuskan mengetahui bahasa pemrograman tertentu [17].

Setelah memasukkan URL dasar website, perekaman dimulai dan semua interaksi dengan website dicatat dan dikategorikan dalam tiga kategori utama yaitu *Command*, *Target* dan *Value*. Berikut adalah fitur yang terdapat pada selenium IDE:

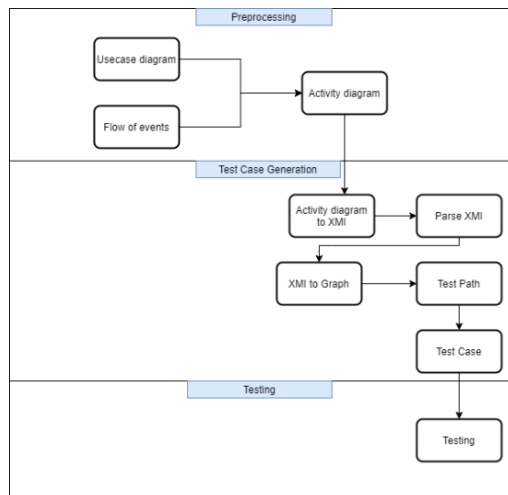
1. *Speed Control* digunakan untuk membantu mengontrol kecepatan kasus uji.
2. *Run All* untuk memungkinkan eksekusi seluruh *Test Suite*.
3. *Run* digunakan untuk menjalankan tes yang dipilih saat itu.
4. *Pause/ Resume* adalah memungkinkan pengujian untuk menjeda atau melanjutkan kasus uji tertentu.
5. *Step* adalah membantu masuk ke setiap perintah spesifik dalam skrip pengujian.
6. *Rollup* adalah membantu mengelompokkan semua *Selenese Command* dan membuatnya dijalankan sebagai satu operasi.

Berikut ini adalah manfaat menggunakan Selenium IDE:

- a. Memberi kemampuan untuk merekam kasus pengujian secara otomatis berdasarkan interaksi dengan browser.
- b. Memberi fleksibilitas yang lebih besar dalam menjalankan kasus uji.
- c. Beroperasi berdasarkan kumpulan *Selenese Command*, yang membantu IDE memahami yang dilakukan.
- d. Mengizinkan pengujian menyatel *breakpoint* untuk tujuan men-debug kasus pengujian tertentu.
- e. Kasus uji dapat digunakan Kembali menggunakan perintah run.
- f. Penggunaan multi-locator untuk setiap elemen dalam IDE memastikan eksekusi yang sukses [17].

## 3. Sistem yang Dibangun

Penelitian yang dilakukan adalah membangun sistem pembangkit kasus uji menggunakan activity diagram berdasarkan peran aktor dengan menguji sebuah studi kasus website Digi-OTA. Kasus uji dibangkitkan dengan beberapa tahapan. Berikut adalah tahapan yang akan dilakukan:



Gambar 1 Alur Penelitian

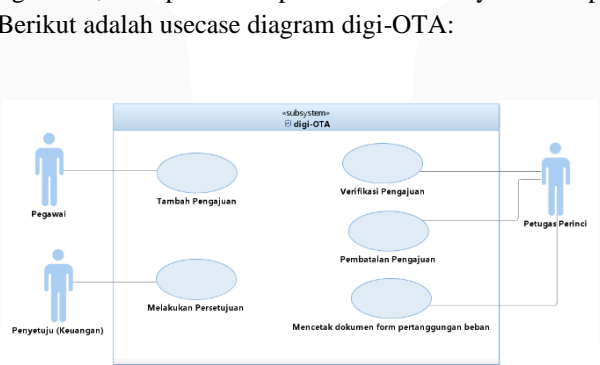
Berikut adalah penjelasan metode yang digunakan pada penelitian ini dalam menghasilkan urutan dan implementasi pengujian:

1. *Preprocessing*

Pada tahap preprocessing ini adalah tahap awal yaitu mengubah use case diagram menjadi activity diagram berdasarkan aktor/ pengguna. Berikut adaah penjelasan pada tahap preprocessing:

a. Usecase diagram

Usecase diagram menggambarkan fungsi dari sebuah sistem atau interaksi antara sistem dengan aktor. Pada usecase diagram digi-OTA, terdapat beberapa aktor diantaranya adalah pegawai, petugas perinci dan Penyetuju (Keuangan). Berikut adalah usecase diagram digi-OTA:



Gambar 2 Use Case diagram website digi-OTA

b. *Flow Of Events*

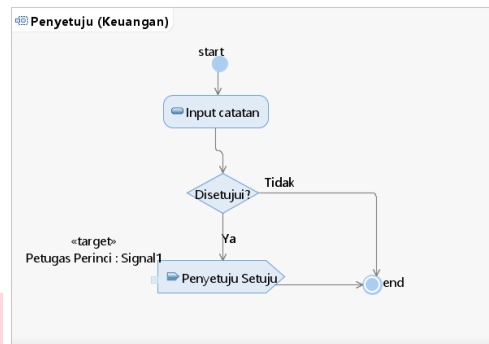
Pembuatan skenario usecase diagram digi-OTA bertujuan untuk mendeskripsikan setiap fungsi dari sistem. Berikut adalah skenario usecase yang dilakukan aktor Penyetuju (Keuangan) digi-OTA:

Tabel 1 Skenario melakukan persetujuan

Use Case Name ( <i>UC<sub>id</sub></i> )	UC10	Melakukan persetujuan
Actors ( <i>AC<sub>id</sub></i> )	Penyetuju	
Goal	Penyetuju melakukan persetujuan SPPD	
Pre-Condition(s) ( <i>Pr<sub>id</sub></i> )	Pr1.1	Petugas perinci telah menginputkan detail rincian biaya dan berada di halaman approval
Main Flow ( <i>M<sub>id</sub></i> )	M1.1	Penyetuju menambahkan catatan [A1.1] [A1.2]
Alternate Flows ( <i>A<sub>id</sub></i> )	A1.1	Penyetuju tidak menyetujui pengajuan
	A1.2	Penyetuju menyetujui pengajuan
Post Condition (s) ( <i>PO<sub>id</sub></i> )	Po1.1	Penyetuju telah menyetujui SPPD

c. Activity diagram

Pada tahap activity diagram adalah adalah tahap pembuatan activity diagram yang dibuat dengan berdasarkan aktor dari usecase dan skenario diagram, bertujuan untuk melihat aktivitas atau alur dari setiap aktor dengan sistem. Berikut adalah hasil dari activity diagram penyetuju (Keuangan):



Gambar 3 Activity diagram Penyetuju (Keuangan)

2. Test Case Generation

Pada tahap pembangkitan kasus uji ini adalah tahap dalam menentukan urutan pengujian yang didapatkan dari activity diagram yang sudah dibuat pada tahap preprocessing. Berikut adalah penjelasan setiap tahap pada tahap pembangkitan kasus uji:

a. Activity diagram to XMI

Model activity diagram yang sudah dibuat, selanjutnya dikonversi dalam bentuk XMI dengan menggunakan IBM Rational Software Architect agar mendapatkan *metamodel*. *Metamodel* dibutuhkan dalam sebagai bahan input untuk prototipe pembuatan urutan pengujian.

b. Parse XMI

Setelah mendapatkan bentuk XMI dari model UML *activity diagram*, selanjutnya adalah *parsing* atau ekstraksi data pada setiap atribut penyusunnya.

c. XMI to Graph

Tahap selanjutnya yang dilakukan setelah melakukan parsing terhadap bentuk XMI adalah mengkonversi atau mengubah dalam bentuk graph berarah. Penggunaan graph berarah berdasarkan pada model UML *activity diagram* yang menggambarkan bagaimana sistem berjalan atau menghubungkan aktivitas dengan aktivitas lainnya yang memiliki keterhubungan.

d. Test path

Setelah didapatkan hasil graph berarah, selanjutnya yang dilakukan adalah proses pencarian test path. Proses pencarian test path ini merupakan langkah terakhir untuk menentukan kasus uji. Dalam pencarian test path yang digunakan adalah algoritma DFS (Depth First Search) karena algoritma DFS merupakan salah satu algoritma untuk pencarian jalur.

e. Test Case

Tahap terakhir yang dilakukan adalah hasil data kasus uji setelah melakukan tahap *test path*, hasil tersebut disimpan dalam bentuk file csv.

3. Testing

Pada tahap ini *test case* yang dihasilkan pada tahapan sebelumnya digunakan menjadi landasan dalam pengujian aplikasi yang telah dibuat berdasarkan hasil pengujian, hal ini dilakukan untuk mengetahui kesesuaian antara kasus uji dengan implementasi pengujiannya. Pengujian ini dilakukan dengan menggunakan Selenium IDE sebagai *tool* pegeksekusi dokumen kasus uji.

4. Evaluasi

Pengujian yang dilakukan adalah untuk menguji prototipe pembangkit kasus uji yang dibangun mampu membangkitkan kasus uji menggunakan activity diagram. Pada proses pengujian yang digunakan menggunakan sebuah studi kasus yaitu aplikasi website digi-OTA.

4.1 Skenario Pengujian

Skenario pengujian bertujuan untuk memastikan kesesuaian terhadap prototipe yang dibangun dalam menghasilkan kasus uji. Pada proses pengujian yang dilakukan menggunakan equivalence partitioning (EP). EP

adalah teknik atau metode yang membagi data masukan menjadi dua partisi atau bagian yaitu input data uji *valid* atau benar dan data input data uji *invalid* atau salah.

Input data uji valid atau benar didapatkan dari kasus uji yang dihasilkan dan diuji dengan menggunakan inputan yang benar untuk setiap *node* aktivitasnya, sedangkan untuk input data uji invalid atau salah didapatkan dari kasus uji yang dihasilkan dan diuji dengan menggunakan inputan yang salah atau tidak sesuai untuk setiap *node* aktivitasnya. Dari dua bagian tersebut akan menghasilkan kasus uji, kemudian dilakukan tahap pengujian dengan cara dieksekusi menggunakan selenium IDE sebagai toolsnya.

#### 4.2 Tabel Kasus Uji

Berikut adalah kasus uji penyetuju (Keuangan) dihasilkan dari prototipe yang dibangun dengan spesifikasi input data uji valid dan input data uji invalid sebagai berikut:

Tabel 2 Kasus Uji

Alur	ID	Node	Data Uji (Valid)	Data Uji (Invalid)	Expected Result
1	TC1	start			
	TC2	Input catatan	Input sudah baik	Blank	Ketika input sudah baik dapat memverifikasi pengajuan dan ketika blank tidak dapat memverifikasi pengajuan
	TC3	Disetujui?	Pilih setuju	Pilih tidak setuju	Ketika pilih setuju akan dikembalikan kepada petugas perinci untuk mencetak dokumen dan ketika tidak setuju maka pengajuan dibatalkan
	TC4	end			
	TC1	start			
2	TC2	Input catatan	Input sudah baik	Blank	Ketika input sudah baik dapat memverifikasi pengajuan dan ketika blank tidak dapat memverifikasi pengajuan
	TC3	Disetujui?	Pilih setuju	Pilih tidak setuju	Ketika pilih setuju akan dikembalikan kepada petugas perinci untuk mencetak dokumen dan ketika tidak setuju maka pengajuan dibatalkan
	TC5	Penyetuju Setuju	Petugas keuangan menyetujui	Petugas keuangan tidak menyetujui	Ketika petugas keuangan menyetujui petugas perinci dapat mencetak dokumen form pertanggung jawaban beban dan ketika petugas keuangan tidak menyetujui pengajuan dibatalkan
	TC4	end			
	TC1	start			

#### 4.3 Hasil pengujian dengan selenium

Selanjutnya yang dilakukan adalah melakukan pengujian berdasarkan kasus uji yang didapatkan sebelumnya menggunakan selenium IDE bertujuan untuk memeriksa kesesuaian kasus uji yang dihasilkan oleh prototipe dengan hasil pengujian. Berikut adalah hasil pengujian menggunakan selenium dari activity diagram penyetuju (keuangan) dengan spesifikasi data uji valid dan data uji invalid:

Tabel 3 Hasil Kasus Uji

Alur	ID	Node	Data Uji (Valid)	Data Uji (Invalid)	Expected Result	Hasil Valid	Hasil Invalid
1	TC1	start					
	TC2	Input catatan	Input catatan	Blank	Ketika input catatan sistem dapat memverifikasi pengajuan dan ketika blank sistem tidak dapat memverifikasi pengajuan	Pass	Pass



2	TC3	Disetujui?	Pilih setuju	Pilih tidak setuju	Ketika pilih setuju akan dikembalikan kepada petugas perinci untuk mencetak dokumen dan ketika tidak setuju maka pengajuan dibatalkan	Pass	Pass
	TC4	End					
	TC1	Start					
	TC2	Input catatan	Input catatan	Blank	Ketika input catatan sistem dapat memverifikasi pengajuan dan ketika blank sistem tidak dapat memverifikasi pengajuan	Pass	Pass
	TC3	Disetujui?	Pilih setuju	Pilih tidak setuju	Ketika pilih setuju akan dikembalikan kepada petugas perinci untuk mencetak dokumen dan ketika tidak setuju maka pengajuan dibatalkan	Pass	Pass
TC5	Penyetuju Setuju	Petugas keuangan menyetujui	Petugas keuangan tidak menyetujui	Ketika Petugas keuangan menyetujui	Pass	Pass	
TC4	end						

#### 4.4 Analisis Hasil Pengujian

Dari hasil pengujian dari kasus uji yang telah dieksekusi dengan menggunakan selenium IDE dapat dilihat bahwa spesifikasi dengan data uji valid jika diujikan menggunakan selenium menghasilkan hasil yang diharapkan yaitu "Pass". Sedangkan untuk spesifikasi dengan data uji invalid, terdapat beberapa kasus uji yang menghasilkan hasil yang tidak diharapkan yaitu "fail" atau sistem tetap dapat dijalankan meskipun dengan inputan yang salah. Berikut adalah hasil yang diujikan dengan selenium:

Tabel 4 Hasil Pengujian Kasus Uji dengan Teknik EP

Spesifikasi	Aktor	Jumlah		Hasil Pengujian	
		TC	SC	Pass	Fail
Valid	Pegawai	299	14	299	0
	Petugas Perinci	132	9	132	0
	Penyetuju (Keuangan)	5	2	5	0
Invalid	Pegawai	299	12	287	12
	Petugas Perinci	132	9	126	6
	Penyetuju (Keuangan)	5	2	0	5

Dapat dilihat dari Tabel 10 didapatkan hasil pengujian terdapat beberapa kasus uji yang menghasilkan "fail" dengan spesifikasi input data uji invalid yaitu sistem tetap berjalan ketika diinputkan dengan data yang salah. Hal ini membuktikan bahwa terjadi ketidaksesuaian. Ketidaksesuaian ini menandakan bahwa perangkat lunak yang dibangun yaitu "digi-OTA" tidak mengikuti spesifikasi kebutuhan perangkat lunak. Berikut merupakan perhitungan kasus uji dengan spesifikasi data uji valid dan data uji invalid:

Tabel 5 Perhitungan kasus uji

Spesifikasi	Aktor	Hasil pengujian pass	Hasil pengujian fail	Jumlah pengujian	Kesesuaian (%)	Ketidaksesuaian (%)
Valid	Pegawai	299	0	299	100%	0%
	Petugas Perinci	132	0	132	100%	0%
	Penyetuju (Keuangan)	5	0	5	100%	0%

Invalid	Pegawai	287	12	299	95,98%	4,02%
	Petugas Perinci	126	6	132	95,45%	4,55%
	Penyetuju (Keuangan)	5	0	5	100%	0%

Berdasarkan hasil perhitungan, dapat dianalisis bahwa semua aktor atau pengguna yang telah diujikan dengan spesifikasi uji data valid menghasilkan 100% yang artinya adalah kasus uji yang telah dihasilkan sesuai dengan hasil yang diharapkan pada tahap pengujian. Sedangkan kasus uji yang diujikan dengan spesifikasi uji data invalid terdapat beberapa kasus uji yang tidak sesuai dengan hasil pengujian yaitu pada pengguna sebesar 4,02% tidak sesuai dan pada petugas perinci sebesar 4,55% tidak sesuai. Maka dari itu dibutuhkan perbaikan pada kasus uji yang tidak sesuai dengan hasil yang diharapkan pada tahap pengujian dikarenakan agar dapat meningkatkan kualitas perangkat lunak.

## 5. Kesimpulan

Berdasarkan hasil dari penelitian ini didapatkan bahwa pada tugas akhir ini telah membangun sebuah prototipe yang dapat membangkitkan kasus uji menggunakan *activity diagram* dengan algoritma Depth First Search (DFS). Kasus uji yang dihasilkan oleh prototipe selanjutnya dilakukan tahap pengujian. Pada tahap pengujian, didapatkan hasil bahwa seluruh aktor atau pengguna menghasilkan 100% sesuai ketika diujikan dengan spesifikasi uji data valid sedangkan ketika diujikan dengan data uji invalid menghasilkan 4,02% tidak sesuai untuk aktor pegawai dan 4,55% tidak sesuai untuk aktor petugas perinci. Ketidaksesuaian dikarenakan terdapat beberapa kasus uji yang ketika diujikan tidak sesuai dengan hasil yang diharapkan. Maka dari itu, untuk meningkatkan kualitas perangkat lunak diperlukan perbaikan perangkat lunak agar dapat mengikuti spesifikasi kebutuhan perangkat lunak.

## Referensi

- [1] M. H. Zahra Abdulkarim Hamza, "Generating test sequences from UML use-case," *International Conference on Innovation and Intelligence for Informatics, Computing, and Technologies (3ICT)*, 2019.
- [2] S. K. S. D. P. M. Ajay Kumar Jena, "A Novel Approach for Test Case Generation from UML Activity Diagram," *2014 International Conference on Issues and Challenges in Intelligent Computing Techniques (ICICT)*, pp. 621-629, 2014.
- [3] R. M. Philip Samuel, "A Novel Test Case Design Technique Using Dynamic Slicing of UML Sequence Diagrams," *e-Informatica Software Engineering Journal*, vol. II, no. 1, pp. 71-92, 2008.
- [4] M. G. Limaye, *Software Testing Principles, Techniques and Tools*, New Delhi: The McGraw-Hill Companies, 2009.
- [5] B. L. Mark Utting, *Practical Model-Based Testing: A Tools Approach*, Elsevier: Morgan Kaufmann Publishers, 2010.
- [6] A. G. Saurabh Tiwari, "An Approach of Generating Test Requirements for Agile Software Development," *Proceedings of the 8th India Software Engineering Conference*, pp. 186-195, 2015.
- [7] F. Z. Huiliang Jin, "Research on the Definition and Model of Software Testing Quality," *The Proceedings of 2011 9th International Conference on Reliability, Maintainability and Safety*, 2011.
- [8] R. NUGROHO, "Pembangkitan Kasus Uji Menggunakan Model-Based Testing dengan Model State Diagram," Open Library Telkom University, 2017. [Online]. Available: <https://openlibrary.telkomuniversity.ac.id/home/catalog/id/140001/slug/pembangkitan-kasus-uji-menggunakan-model-based-testing-dengan-model-state-diagram.html>. [Accessed 17 April 2021].
- [9] I. Burnstein, *A process-Oriented Approach*, USA: Springer, 2002.
- [10] C. B. B. K. a. S. P. Supriya Angne, "Basics of Software Testing Methods," *International Journal of Advanced Research in Science, Communication and Technology (IJARSCT)*, vol. 10, no. I, 2020.

- [11] G. R. Srinivasan Desikan, *Software Testing Principles and Practical*, Bangalore, India: Pearson Education Canada, 2006.
- [12] A. D. & A. Funes, *Verification, Validation and Testing in Software Engineering*, United States of America: IDEA GROUP PUBLISHING, 2007.
- [13] S. S. R. A. S. A. S. a. A. G. Saurabh Tiwari, "An Approach to Generate Actor-Oriented Activity Charts from Use Case Requirements," *Asia-Pacific Software Engineering Conference*, 2012.
- [14] G. Jalloul, *UML by Example (SIGS: Advances in Object Technology)*, Inggris: Cambridge University Press, 2004.
- [15] Y. J. Y. X. H. J. L. X. a. Z. G. Wang Linzhang, "Generating Test Cases from UML Activity Diagram based on Gray-Box Method," *Asia-Pacific Software Engineering Conference*, pp. 284-291, 2004.
- [16] H. Yang, *Advances in UML and XML-Based Software Evolution*, United States of America: Idea Group Publishing, 2005.
- [17] J. Unadkat, "BrowserStack," The Most Reliable Mobile App & Cross Browser Testing Company, 26 Maret 2021. [Online]. Available: <https://www.browserstack.com/guide/what-is-selenium-ide>. [Accessed 6 Agustus 2021].
- [18] S. I. H. M. R. H. S. Yuhefizar, *Cara Mudah Membangun Website Interaktif Menggunakan Content Management System Joomla (CMS) Edisi Revisi*, Jakarta: Elex Media Komputindo, 2009.
- [19] H. P, *Membangun Website Tanpa Modal*, Semarang: ANDI OFFSET, 2010.

## Lampiran

## 1. Test Case Pegawai

Alur	ID	Node	Data Uji (Valid)	Data Uji (Invalid)	Expected Result	Hasil (Valid)	Hasil (Invalid)
1	TC1	Start					
	TC2	Input jenis perjalanan dinas	Pilih Perjalanan Dinas Dalam Negeri (PDDN)	Blank	Ketika memilih jenis perjalanan dinas field berwarna biru dan ketika kosong (blank) field berwarna merah dengan message "Jenis perjalanan dinas harus diisi"	Pass	Pass
	TC3	Input tujuan perjalanan dinas	Pilih salah satu tujuan perjalanan dinas	Blank	Ketika memilih tujuan perjalanan dinas field berwarna biru dan ketika kosong(blank) field berwarna merah dengan message "harus diisi!!"	Pass	Pass
	TC4	Input dasar perjalanan dinas	Input sesuai dengan format penomoran memo	Blank	Ketika input sesuai dengan format penomoran field berwarna biru dan ketika kosong (blank) field berwarna merah dengan message "harus diisi!!"	Pass	Pass
	TC5	Input detail perjalanan dinas	Input detail perjalanan dinas	Blank	Ketika input detail perjalanan dinas field berwarna biru dan ketika kosong (blank) field berwarna merah dengan message "harus diisi!!"	Pass	Pass
	TC6	Input lampiran bukti perjalanan	Input format pdf	Blank	Ketika input dengan format pdf field lampiran berwarna biru dan ketika kosong (blank) berwarna merah dengan message "harus diisi!!"	Pass	Pass
	TC7	Lengkap?	Melengkapi semua form dan memilih selanjutnya	Tidak melengkapi semua form dan memilih selanjutnya	Ketika melengkapi semua form dan memilih selanjutnya akan menuju ke halaman akomodasi dan ketika tidak melengkapi semua form dan memilih selanjutnya tetap pada halaman tujuan perjalanan	Pass	Pass
	TC8	Input kota asal	Pilih salah satu kota asal	Blank	Ketika memilih salah satu kota asal field berwarna biru dan ketika kosong (blank) field berwarna merah dengan message "Jenis perjalanan dinas harus diisi"	Pass	Pass
	TC9	Input Kota Tujuan	Pilih salah satu kota tujuan	Blank	Ketika memilih salah satu kota tujuan field berwarna biru dan ketika kosong (blank) field berwarna merah dengan message "Jenis perjalanan dinas harus diisi"	Pass	Pass
	TC10	Input tanggal	Input tanggal	Blank	Ketika input tanggal berangkat dan kembali field	Pass	Pass

	berangkat dan kembali	berangkat dan kembali		berwarna biru dan menampilkan tanggal mulai dan selesai acara dan berangkat dan ketika kosong (blank) field berwarna merah dan tidak menampilkan tanggal mulai dan selesai acara		
TC11	Input mulai dan selesai acara	Input tanggal mulai dan selesai acara	Blank	Ketika input tanggal mulai dan selesai acara field berwarna biru dan ketika kosong (blank) field berwarna merah dengan message "harus diisi"	Pass	Pass
TC12	Input akomodasi penginapan	Pilih salah satu akomodasi penginapan	Blank	Ketika input salah satu akomodasi penginapan field berwarna biru dan ketika kosong (blank) field berwarna merah dengan message "harus diisi"	Pass	Pass
TC13	Input metode pengiriman uang SPPD	Pilih salah satu metode pengiriman uang SPPD	Blank	Ketika input salah satu metode pengiriman uang SPPD field berwarna biru dan ketika kosong (blank) field berwarna merah dengan message "harus diisi"	Pass	Pass
TC14	Lengkap?	Melengkapi semua form dan memilih selanjutnya	Tidak melengkapi semua form dan memilih selanjutnya	Ketika melengkapi semua form dan memilih selanjutnya akan menuju ke halaman anggota dan transportasi dan ketika tidak melengkapi semua form dan memilih selanjutnya tetap pada halaman akomodasi	Pass	Pass
TC15	Input tambah anggota	Pilih tambah anggota	Blank	Ketika memilih tambah anggota tampil halaman anggota ketika tidak memilih tambah anggota tidak tampil halaman anggota	Pass	Pass
TC16	Anggota?	Pilih salah satu anggota	Blank	Ketika memilih salah satu kategori anggota akan menampilkan halaman kategori yang dipilih dan ketika blank tidak menampilkan halaman yang dipilih	Pass	Pass
TC17	Input nama pegawai eksternal	Input nama pegawai eksternal dengan huruf	Input nama pegawai eksternal dengan angka	Ketika input nama anggota eksternal dengan huruf field berwarna biru dan ketika input nama dengan angka berwarna merah dengan message "harus diisi!!"	Pass	Fail
TC18	Input nomor identitas	Input nomor identitas dengan angka	Input nomor identitas dengan huruf	Ketika input nomor identitas field dengan angka berwarna biru dan ketika input nomor identitas dengan huruf berwarna	Pass	Fail

					merah dengan message "harus diisi!!"		
TC19	Nama Bank	Input nama bank dengan huruf	Input nama bank dengan angka		Ketika input nama bank dengan huruf field berwarna biru dan ketika input nama bank dengan angka field berwarna merah dengan message "harus diisi!!"	Pass	Fail
TC20	Nomor Rekening	Input nomor rekening	Input huruf		Ketika input nomor rekening dengan angka field berwarna biru dan ketika input nomor rekening dengan huruf berwarna merah dengan message "Pastikan Hanya menggunakan angka dengan panjang minimal 10 digit"	Pass	Pass
TC21	Keikutsertaan	Pilih salah satu keikutsertaan	Blank		Ketika memilih salah satu keikutsertaan field berwarna biru dan ketika kosong (blank) berwarna merah dengan message "harus diisi!!"	Pass	Pass
TC22	Jabatan Anggota	Pilih salah satu jabatan anggota	Blank		Ketika memilih jabatan anggota field berwarna biru dan ketika kosong (blank) berwarna merah dengan message "harus diisi!!"	Pass	Pass
TC26	Input transportasi	Pilih salah satu jenis transportasi	Blank		Ketika memilih salah satu jenis transportasi dapat melanjutkan ke halaman selanjutnya dan ketika input blank (kosong) tidak dapat melanjutkan ke halaman berikutnya	Pass	Pass
TC27	Ada tiket?	Input kendaraan yang memiliki tiket (selain kendaraan institusi)	Pilih jenis transportasi kendaraan institusi		Ketika memilih kendaraan selain kendaraan institusi lampiran tiket ditampilkan dan ketika memilih kendaraan institusi lampiran tiket tidak ditampilkan	Pass	Pass
TC30	Lengkap?	Melengkapi semua form dan memilih selanjutnya	Tidak melengkapi semua form dan memilih selanjutnya		Ketika melengkapi semua form dan memilih selanjutnya akan menuju ke halaman konfirmasi dan ketika tidak melengkapi semua form dan memilih selanjutnya tetap pada halaman anggota dan transportasi	Pass	Pass
TC31	Input petugas perinci	Pilih salah satu petugas perinci	Blank		Ketika memilih salah satu petugas perinci field berwarna biru dan ketika blank (kosong) field berwarna merah dengan message "Pastikan anda sudah memilih petugas perincian!"	Pass	Pass

	TC32	Lengkap?	Melengkap i semua form dan memilih selanjutnya	Tidak melengkapi semua form dan memilih selanjutnya	Ketika melengkapi semua form dan memilih ajukan	Pass	Pass
	TC33	Menyimpan pengajuan	Pilih ajukan	Blank	Ketika memilih tombol ajukan akan menyimpan pengajuan dan ketika tidak memilih tombol ajukan tidak akan menyimpan pengajuan	Pass	Pass
	TC34	end					
2	TC1	Start					
	TC2	Input jenis perjalanan dinas	Pilih Perjalanan Dinas Dalam Negeri (PDDN)	Blank	Ketika memilih jenis perjalanan dinas field berwarna biru dan ketika kosong (blank) field berwarna merah dengan message "Jenis perjalanan dinas harus diisi"	Pass	Pass
	TC3	Input tujuan perjalanan dinas	Pilih salah satu tujuan perjalanan dinas	Blank	Ketika memilih tujuan perjalanan dinas field berwarna biru dan ketika kosong (blank) field berwarna merah dengan message "harus diisi!!"	Pass	Pass
	TC4	Input dasar perjalanan dinas	Input sesuai dengan format penomoran memo	Blank	Ketika input dasar perjalanan dinas field berwarna biru dan ketika kosong (blank) field berwarna merah dengan message "harus diisi!!"	Pass	Pass
	TC5	Input detail perjalanan dinas	Input detail perjalanan dinas	Blank	Ketika input detail perjalanan dinas field berwarna biru dan ketika kosong (blank) field berwarna merah dengan message "harus diisi!!"	Pass	Pass
	TC6	Input lampiran bukti perjalanan	Input format pdf	Blank	Ketika input dengan format pdf field lampiran berwarna biru dan ketika kosong (blank) berwarna merah dengan message "harus diisi!!"	Pass	Pass
	TC7	Lengkap?	Melengkap i semua form dan memilih selanjutnya	Tidak melengkapi semua form dan memilih selanjutnya	Ketika melengkapi semua form dan memilih selanjutnya akan menuju ke halaman akomodasi dan ketika tidak melengkapi semua form dan memilih selanjutnya tetap pada halaman tujuan perjalanan	Pass	Pass
	TC8	Input kota asal	Pilih salah satu kota asal	Blank	Ketika memilih salah satu kota asal field berwarna biru dan ketika kosong (blank) field berwarna merah dengan message "Jenis perjalanan dinas harus diisi"	Pass	Pass

TC9	Input Kota Tujuan	Pilih salah satu kota tujuan	Blank	Ketika memilih salah satu kota tujuan field berwarna biru dan ketika kosong (blank) field berwarna merah dengan message "Jenis perjalanan dinas harus diisi"	Pass	Pass
TC10	Input tanggal berangkat dan kembali	Input tanggal berangkat dan kembali	Blank	Ketika input tanggal berangkat dan kembali field berwarna biru dan menampilkan tanggal mulai dan selesai acara dan berangkat dan ketika kosong (blank) field berwarna merah dan tidak menampilkan tanggal mulai dan selesai acara	Pass	Pass
TC11	Input mulai dan selesai acara	Input tanggal mulai dan selesai acara	Blank	Ketika input tanggal mulai dan selesai acara field berwarna biru dan ketika kosong (blank) field berwarna merah dengan message "harus diisi"	Pass	Pass
TC12	Input akomodasi penginapan	Pilih salah satu akomodasi penginapan	Blank	Ketika input salah satu akomodasi penginapan field berwarna biru dan ketika kosong (blank) field berwarna merah dengan message "harus diisi"	Pass	Pass
TC13	Input metode pengiriman uang SPPD	Pilih salah satu metode pengiriman uang SPPD	Blank	Ketika input salah satu metode pengiriman uang SPPD field berwarna biru dan ketika kosong (blank) field berwarna merah dengan message "harus diisi"	Pass	Pass
TC14	Lengkap?	Melengkapi semua form dan memilih selanjutnya	Tidak melengkapi semua form dan memilih selanjutnya	Ketika melengkapi semua form dan memilih selanjutnya akan menuju ke halaman anggota dan transportasi dan ketika tidak melengkapi semua form dan memilih selanjutnya tetap pada halaman akomodasi	Pass	Pass
TC15	Input tambah anggota	Pilih tambah anggota	Blank	Ketika memilih tambah anggota tampil halaman anggota ketika tidak memilih tambah anggota tidak tampil halaman anggota	Pass	Pass
TC16	Anggota?	Pilih salah satu anggota	Blank	Ketika memilih salah satu kategori anggota akan menampilkan halaman kategori yang dipilih dan ketika blank tidak menampilkan halaman yang dipilih	Pass	Pass
TC17	Input nama pegawai eksternal	Input nama pegawai eksternal	Input nama pegawai eksternal	Ketika input nama anggota eksternal dengan huruf field berwarna biru dan ketika	Pass	Fail



			dengan huruf	dengan angka	input nama dengan angka berwarna merah dengan message "harus diisi!!"		
TC18	Input nomor identitas	Input nomor identitas dengan angka	Input nomor identitas dengan huruf	Input nomor identitas dengan angka	Ketika input nomor identitas field dengan angka berwarna biru dan ketika input nomor identitas dengan huruf berwarna merah dengan message "harus diisi!!"	Pass	Fail
TC19	Nama Bank	Input nama bank dengan huruf	Input nama bank dengan angka	Input nama bank dengan huruf	Ketika input nama bank dengan huruf field berwarna biru dan ketika input nama bank dengan angka field berwarna merah dengan message "harus diisi!!"	Pass	Fail
TC20	Nomor Rekening	Input nomor rekening	Input huruf	Input nomor rekening	Ketika input nomor rekening dengan angka field berwarna biru dan ketika input nomor rekening dengan huruf berwarna merah dengan message "Pastikan Hanya menggunakan angka dengan panjang minimal 10 digit"	Pass	Pass
TC21	Keikutsertaan	Pilih salah satu keikutsertaan	Blank	Blank	Ketika memilih salah satu keikutsertaan field berwarna biru dan ketika kosong (blank) berwarna merah dengan message "harus diisi!!"	Pass	Pass
TC22	Jabatan Anggota	Pilih salah satu jabatan anggota	Blank	Blank	Ketika memilih jabatan anggota field berwarna biru dan ketika kosong (blank) berwarna merah dengan message "harus diisi!!"	Pass	Pass
TC26	Input transportasi	Pilih salah satu jenis transportasi	Blank	Blank	Ketika memilih salah satu jenis transportasi dapat melanjutkan ke halaman selanjutnya dan ketika input blank (kosong) tidak dapat melanjutkan ke halaman berikutnya	Pass	Pass
TC27	Ada tiket?	Input kendaraan yang memiliki tiket (selain kendaraan institusi)	Pilih jenis transportasi kendaraan institusi	Pilih jenis transportasi kendaraan institusi	Ketika memilih kendaraan selain kendaraan institusi lampiran tiket ditampilkan dan ketika memilih kendaraan institusi lampiran tiket tidak ditampilkan	Pass	Pass
TC30	Lengkap?	Melengkapi semua form dan memilih selanjutnya	Tidak melengkapi semua form dan memilih selanjutnya	Tidak melengkapi semua form dan memilih selanjutnya	Ketika melengkapi semua form dan memilih selanjutnya akan menuju ke halaman konfirmasi dan ketika tidak melengkapi semua form dan memilih selanjutnya tetap pada halaman anggota dan transportasi	Pass	Pass

	TC37	Anggota dan Transportasi	Input form yang kosong	Kosongkan salah satu form	Ketika melengkapi semua form dan memilih selanjutnya akan menuju ke halaman akomodasi dan ketika tidak melengkapi semua form dan memilih selanjutnya tetap pada halaman tujuan perjalanan	Pass	Pass
3	TC1	Start					
	TC2	Input jenis perjalanan dinas	Pilih Perjalanan Dinas Dalam Negeri (PDDN)	Blank	Ketika memilih jenis perjalanan dinas field berwarna biru dan ketika kosong (blank) field berwarna merah dengan message "Jenis perjalanan dinas harus diisi"	Pass	Pass
	TC3	Input tujuan perjalanan dinas	Pilih salah satu tujuan perjalanan dinas	Blank	Ketika memilih tujuan perjalanan dinas field berwarna biru dan ketika kosong (blank) field berwarna merah dengan message "harus diisi!!"	Pass	Pass
	TC4	Input dasar perjalanan dinas	Input sesuai dengan format penomoran memo	Blank	Ketika input sesuai dengan format penomoran field berwarna biru dan ketika kosong (blank) field berwarna merah dengan message "harus diisi!!"	Pass	Pass
	TC5	Input detail perjalanan dinas	Input detail perjalanan dinas	Blank	Ketika input detail perjalanan dinas field berwarna biru dan ketika kosong (blank) field berwarna merah dengan message "harus diisi!!"	Pass	Pass
	TC6	Input lampiran bukti perjalanan	Input format pdf	Blank	Ketika input dengan format pdf field lampiran berwarna biru dan ketika kosong (blank) berwarna merah dengan message "harus diisi!!"	Pass	Pass
	TC7	Lengkap?	Melengkapi semua form dan memilih selanjutnya	Tidak melengkapi semua form dan memilih selanjutnya	Ketika melengkapi semua form dan memilih selanjutnya akan menuju ke halaman akomodasi dan ketika tidak melengkapi semua form dan memilih selanjutnya tetap pada halaman tujuan perjalanan	Pass	Pass
	TC8	Input kota asal	Pilih salah satu kota asal	Blank	Ketika memilih salah satu kota asal field berwarna biru dan ketika kosong (blank) field berwarna merah dengan message "Jenis perjalanan dinas harus diisi"	Pass	Pass
	TC9	Input Kota Tujuan	Pilih salah satu kota tujuan	Blank	Ketika memilih salah satu kota tujuan field berwarna biru dan ketika kosong (blank) field berwarna merah dengan message	Pass	Pass

					"Jenis perjalanan dinas harus diisi"		
TC10	Input tanggal berangkat dan kembali	Input tanggal berangkat dan kembali	Blank		Ketika input tanggal berangkat dan kembali field berwarna biru dan menampilkan tanggal mulai dan selesai acara dan berangkat dan ketika kosong (blank) field berwarna merah dan tidak menampilkan tanggal mulai dan selesai acara	Pass	Pass
TC11	Input mulai dan selesai acara	Input tanggal mulai dan selesai acara	Blank		Ketika input tanggal mulai dan selesai acara field berwarna biru dan ketika kosong (blank) field berwarna merah dengan message "harus diisi"	Pass	Pass
TC12	Input akomodasi penginapan	Pilih salah satu akomodasi penginapan	Blank		Ketika input salah satu akomodasi penginapan field berwarna biru dan ketika kosong (blank) field berwarna merah dengan message "harus diisi"	Pass	Pass
TC13	Input metode pengiriman uang SPPD	Pilih salah satu metode pengiriman uang SPPD	Blank		Ketika input salah satu metode pengiriman uang SPPD field berwarna biru dan ketika kosong (blank) field berwarna merah dengan message "harus diisi"	Pass	Pass
TC14	Lengkap?	Melengkapi semua form dan memilih selanjutnya	Tidak melengkapi semua form dan memilih selanjutnya		Ketika melengkapi semua form dan memilih selanjutnya akan menuju ke halaman anggota dan transportasi dan ketika tidak melengkapi semua form dan memilih selanjutnya tetap pada halaman akomodasi	Pass	Pass
TC15	Input tambah anggota	Pilih tambah anggota	Blank		Ketika memilih tambah anggota tampil halaman anggota ketika tidak memilih tambah anggota tidak tampil halaman anggota	Pass	Pass
TC16	Anggota?	Pilih salah satu anggota	Blank		Ketika memilih salah satu kategori anggota akan menampilkan halaman kategori yang dipilih dan ketika blank tidak menampilkan halaman yang dipilih	Pass	Pass
TC17	Input nama pegawai eksternal	Input nama pegawai eksternal dengan huruf	Input nama pegawai eksternal dengan angka		Ketika input nama anggota eksternal dengan huruf field berwarna biru dan ketika input nama dengan angka berwarna merah dengan message "harus diisi!!"	Pass	Fail
TC18	Input nomor identitas	Input nomor	Input nomor		Ketika input nomor identitas field dengan angka	Pass	Fail

		identitas dengan angka	identitas dengan huruf	berwarna biru dan ketika input nomor identitas dengan huruf berwarna merah dengan message "harus diisi!!"		
TC19	Nama Bank	Input nama bank dengan huruf	Input nama bank dengan angka	Ketika input nama bank dengan huruf field berwarna biru dan ketika input nama bank dengan angka field berwarna merah dengan message "harus diisi!!"	Pass	Fail
TC20	Nomor Rekening	Input nomor rekening	Input huruf	Ketika input nomor rekening dengan angka field berwarna biru dan ketika input nomor rekening dengan huruf berwarna merah dengan message "Pastikan Hanya menggunakan angka dengan panjang minimal 10 digit"	Pass	Pass
TC21	Keikutsertaan	Pilih salah satu keikutsertaan	Blank	Ketika memilih salah satu keikutsertaan field berwarna biru dan ketika kosong (blank) berwarna merah dengan message "harus diisi!!"	Pass	Pass
TC22	Jabatan Anggota	Pilih salah satu jabatan anggota	Blank	Ketika memilih jabatan anggota field berwarna biru dan ketika kosong (blank) berwarna merah dengan message "harus diisi!!"	Pass	Pass
TC26	Input transportasi	Pilih salah satu jenis transportasi	Blank	Ketika memilih salah satu jenis transportasi dapat melanjutkan ke halaman selanjutnya dan ketika input blank (kosong) tidak dapat melanjutkan ke halaman berikutnya	Pass	Pass
TC27	Ada tiket?	Input kendaraan yang memiliki tiket (selain kendaraan institusi)	Pilih jenis transportasi kendaraan institusi	Ketika memilih kendaraan selain kendaraan institusi lampiran tiket ditampilkan dan ketika memilih kendaraan institusi lampiran tiket tidak ditampilkan	Pass	Pass
TC28	Input lampiran tiket	Input format pdf	Blank	Ketika input dengan format pdf field lampiran berwarna biru dan ketika kosong (blank) berwarna merah dengan message "harus diisi!!"	Pass	Pass
TC30	Lengkap?	Melengkapi semua form dan memilih selanjutnya	Tidak melengkapi semua form dan memilih selanjutnya	Ketika melengkapi semua form dan memilih selanjutnya akan menuju ke halaman konfirmasi dan ketika tidak melengkapi semua form dan memilih selanjutnya tetap pada halaman anggota dan transportasi	Pass	Pass

	TC31	Input petugas perinci	Pilih salah satu petugas perinci	Blank	Ketika memilih salah satu petugas perinci field berwarna biru dan ketika blank (kosong) field berwarna merah dengan message "Pastikan anda sudah memilih petugas perincian!"	Pass	Pass
	TC32	Lengkap?	Melengkapi semua form dan memilih selanjutnya	Tidak melengkapi semua form dan memilih selanjutnya	Ketika melengkapi semua form dan memilih ajukan	Pass	Pass
	TC33	Menyimpan pengajuan	Pilih ajukan	Blank	Ketika memilih tombol ajukan akan menyimpan pengajuan dan ketika tidak memilih tombol ajukan tidak akan menyimpan pengajuan	Pass	Pass
	TC34	end					
4	TC1	Start					
	TC2	Input jenis perjalanan dinas	Pilih Perjalanan Dinas Dalam Negeri (PDDN)	Blank	Ketika memilih jenis perjalanan dinas field berwarna biru dan ketika kosong (blank) field berwarna merah dengan message "Jenis perjalanan dinas harus diisi"	Pass	Pass
	TC3	Input tujuan perjalanan dinas	Pilih salah satu tujuan perjalanan dinas	Blank	Ketika memilih tujuan perjalanan dinas field berwarna biru dan ketika kosong (blank) field berwarna merah dengan message "harus diisi!!"	Pass	Pass
	TC4	Input dasar perjalanan dinas	Input sesuai dengan format penomoran memo	Blank	Ketika input sesuai dengan format penomoran field berwarna biru dan ketika kosong (blank) field berwarna merah dengan message "harus diisi!!"	Pass	Pass
	TC5	Input detail perjalanan dinas	Input detail perjalanan dinas	Blank	Ketika input detail perjalanan dinas field berwarna biru dan ketika kosong (blank) field berwarna merah dengan message "harus diisi!!"	Pass	Pass
	TC6	Input lampiran bukti perjalanan	Input format pdf	Blank	Ketika input dengan format pdf field lampiran berwarna biru dan ketika kosong (blank) berwarna merah dengan message "harus diisi!!"	Pass	Pass
	TC7	Lengkap?	Melengkapi semua form dan memilih selanjutnya	Tidak melengkapi semua form dan memilih selanjutnya	Ketika melengkapi semua form dan memilih selanjutnya akan menuju ke halaman akomodasi dan ketika tidak melengkapi semua form dan memilih	Pass	Pass

					selanjutnya tetap pada halaman tujuan perjalanan		
TC8	Input kota asal	Pilih salah satu kota asal	Blank		Ketika memilih salah satu kota asal field berwarna biru dan ketika kosong (blank) field berwarna merah dengan message "Jenis perjalanan dinas harus diisi"	Pass	Pass
TC9	Input Kota Tujuan	Pilih salah satu kota tujuan	Blank		Ketika memilih salah satu kota tujuan field berwarna biru dan ketika kosong (blank) field berwarna merah dengan message "Jenis perjalanan dinas harus diisi"	Pass	Pass
TC10	Input tanggal berangkat dan kembali	Input tanggal berangkat dan kembali	Blank		Ketika input tanggal berangkat dan kembali field berwarna biru dan menampilkan tanggal mulai dan selesai acara dan berangkat dan ketika kosong (blank) field berwarna merah dan tidak menampilkan tanggal mulai dan selesai acara	Pass	Pass
TC11	Input mulai dan selesai acara	Input tanggal mulai dan selesai acara	Blank		Ketika input tanggal mulai dan selesai acara field berwarna biru dan ketika kosong (blank) field berwarna merah dengan message "harus diisi"	Pass	Pass
TC12	Input akomodasi penginapan	Pilih salah satu akomodasi penginapan	Blank		Ketika input salah satu akomodasi penginapan field berwarna biru dan ketika kosong (blank) field berwarna merah dengan message "harus diisi"	Pass	Pass
TC13	Input metode pengiriman uang SPPD	Pilih salah satu metode pengiriman uang SPPD	Blank		Ketika input salah satu metode pengiriman uang SPPD field berwarna biru dan ketika kosong (blank) field berwarna merah dengan message "harus diisi"	Pass	Pass
TC14	Lengkap?	Melengkapi semua form dan memilih selanjutnya	Tidak melengkapi semua form dan memilih selanjutnya		Ketika melengkapi semua form dan memilih selanjutnya akan menuju ke halaman anggota dan transportasi dan ketika tidak melengkapi semua form dan memilih selanjutnya tetap pada halaman akomodasi	Pass	Pass
TC15	Input tambah anggota	Pilih tambah anggota	Blank		Ketika memilih tambah anggota tampil halaman anggota ketika tidak memilih tambah anggota tidak tampil halaman anggota	Pass	Pass

TC16	Anggota?	Pilih salah satu anggota	Blank	Ketika memilih salah satu kategori anggota akan menampilkan halaman kategori yang dipilih dan ketika blank tidak menampilkan halaman yang dipilih	Pass	Pass
TC17	Input nama pegawai eksternal	Input nama pegawai eksternal dengan huruf	Input nama pegawai eksternal dengan angka	Ketika input nama anggota eksternal dengan huruf field berwarna biru dan ketika input nama dengan angka berwarna merah dengan message "harus diisi!!"	Pass	Fail
TC18	Input nomor identitas	Input nomor identitas dengan angka	Input nomor identitas dengan huruf	Ketika input nomor identitas field dengan angka berwarna biru dan ketika input nomor identitas dengan huruf berwarna merah dengan message "harus diisi!!"	Pass	Fail
TC19	Nama Bank	Input nama bank dengan huruf	Input nama bank dengan angka	Ketika input nama bank dengan huruf field berwarna biru dan ketika input nama bank dengan angka field berwarna merah dengan message "harus diisi!!"	Pass	Fail
TC20	Nomor Rekening	Input nomor rekening	Input huruf	Ketika input nomor rekening dengan angka field berwarna biru dan ketika input nomor rekening dengan huruf berwarna merah dengan message "Pastikan Hanya menggunakan angka dengan panjang minimal 10 digit"	Pass	Pass
TC21	Keikutsertaan	Pilih salah satu keikutsertaan	Blank	Ketika memilih salah satu keikutsertaan field berwarna biru dan ketika kosong (blank) berwarna merah dengan message "harus diisi!!"	Pass	Pass
TC22	Jabatan Anggota	Pilih salah satu jabatan anggota	Blank	Ketika memilih jabatan anggota field berwarna biru dan ketika kosong (blank) berwarna merah dengan message "harus diisi!!"	Pass	Pass
TC26	Input transportasi	Pilih salah satu jenis transportasi	Blank	Ketika memilih salah satu jenis transportasi dapat melanjutkan ke halaman selanjutnya dan ketika input blank (kosong) tidak dapat melanjutkan ke halaman berikutnya	Pass	Pass
TC27	Ada tiket?	Input kendaraan yang memiliki tiket (selain kendaraan institusi)	Pilih jenis transportasi kendaraan institusi	Ketika memilih kendaraan selain kendaraan institusi lampiran tiket ditampilkan dan ketika memilih kendaraan institusi lampiran tiket tidak ditampilkan	Pass	Pass

	TC28	Input lampiran tiket	Input format pdf	Blank	Ketika input dengan format pdf field lampiran berwarna biru dan ketika kosong (blank) berwarna merah dengan message "harus diisi!!"	Pass	Pass
	TC30	Lengkap?	Melengkapi semua form dan memilih selanjutnya	Tidak melengkapi semua form dan memilih selanjutnya	Ketika melengkapi semua form dan memilih selanjutnya akan menuju ke halaman konfirmasi dan ketika tidak melengkapi semua form dan memilih selanjutnya tetap pada halaman anggota dan transportasi	Pass	Pass
	TC37	Anggota dan Transportasi	Input form yang kosong	Kosongkan salah satu form	Ketika melengkapi semua form dan memilih selanjutnya akan menuju ke halaman akomodasi dan ketika tidak melengkapi semua form dan memilih selanjutnya tetap pada halaman tujuan perjalanan	Pass	Pass
5	TC1	Start					
	TC2	Input jenis perjalanan dinas	Pilih Perjalanan Dinas Dalam Negeri (PDDN)	Blank	Ketika memilih jenis perjalanan dinas field berwarna biru dan ketika kosong (blank) field berwarna merah dengan message "Jenis perjalanan dinas harus diisi"	Pass	Pass
	TC3	Input tujuan perjalanan dinas	Pilih salah satu tujuan perjalanan dinas	Blank	Ketika memilih tujuan perjalanan dinas field berwarna biru dan ketika kosong (blank) field berwarna merah dengan message "harus diisi!!"	Pass	Pass
	TC4	Input dasar perjalanan dinas	Input sesuai dengan format penomoran memo	Blank	Ketika input sesuai dengan format penomoran field berwarna biru dan ketika kosong (blank) field berwarna merah dengan message "harus diisi!!"	Pass	Pass
	TC5	Input detail perjalanan dinas	Input detail perjalanan dinas	Blank	Ketika input detail perjalanan dinas field berwarna biru dan ketika kosong (blank) field berwarna merah dengan message "harus diisi!!"	Pass	Pass
	TC6	Input lampiran bukti perjalanan	Input format pdf	Blank	Ketika input dengan format pdf field lampiran berwarna biru dan ketika kosong (blank) berwarna merah dengan message "harus diisi!!"	Pass	Pass
	TC7	Lengkap?	Melengkapi semua form dan memilih selanjutnya	Tidak melengkapi semua form dan	Ketika melengkapi semua form dan memilih selanjutnya akan menuju ke halaman akomodasi dan ketika tidak melengkapi	Pass	Pass



				memilih selanjutnya	semua form dan memilih selanjutnya tetap pada halaman tujuan perjalanan		
TC8	Input kota asal	Pilih salah satu kota asal	Blank	Blank	Ketika memilih salah satu kota asal field berwarna biru dan ketika kosong (blank) field berwarna merah dengan message "Jenis perjalanan dinas harus diisi"	Pass	Pass
TC9	Input Kota Tujuan	Pilih salah satu kota tujuan	Blank	Blank	Ketika memilih salah satu kota tujuan field berwarna biru dan ketika kosong (blank) field berwarna merah dengan message "Jenis perjalanan dinas harus diisi"	Pass	Pass
TC10	Input tanggal berangkat dan kembali	Input tanggal berangkat dan kembali	Blank	Blank	Ketika input tanggal berangkat dan kembali field berwarna biru dan menampilkan tanggal mulai dan selesai acara dan berangkat dan ketika kosong (blank) field berwarna merah dan tidak menampilkan tanggal mulai dan selesai acara	Pass	Pass
TC11	Input mulai dan selesai acara	Input tanggal mulai dan selesai acara	Blank	Blank	Ketika input tanggal mulai dan selesai acara field berwarna biru dan ketika kosong (blank) field berwarna merah dengan message "harus diisi"	Pass	Pass
TC12	Input akomodasi penginapan	Pilih salah satu akomodasi penginapan	Blank	Blank	Ketika input salah satu akomodasi penginapan field berwarna biru dan ketika kosong (blank) field berwarna merah dengan message "harus diisi"	Pass	Pass
TC13	Input metode pengiriman uang SPPD	Pilih salah satu metode pengiriman uang SPPD	Blank	Blank	Ketika input salah satu metode pengiriman uang SPPD field berwarna biru dan ketika kosong (blank) field berwarna merah dengan message "harus diisi"	Pass	Pass
TC14	Lengkap?	Melengkapi semua form dan memilih selanjutnya	Tidak melengkapi semua form dan memilih selanjutnya	Tidak melengkapi semua form dan memilih selanjutnya	Ketika melengkapi semua form dan memilih selanjutnya akan menuju ke halaman anggota dan transportasi dan ketika tidak melengkapi semua form dan memilih selanjutnya tetap pada halaman akomodasi	Pass	Pass
TC15	Input tambah anggota	Pilih tambah anggota	Blank	Blank	Ketika memilih tambah anggota tampil halaman anggota ketika tidak memilih tambah anggota tidak tampil halaman anggota	Pass	Pass

	TC16	Anggota?	Pilih salah satu anggota	Blank	Ketika memilih salah satu kategori anggota akan menampilkan halaman kategori yang dipilih dan ketika blank tidak menampilkan halaman yang dipilih	Pass	Pass
	TC24	Input anggota internal	Input anggota internal	Blank	Ketika input anggota internal akan tampil metode transportasi dan ketika kosong (blank) tidak menampilkan metode transportasi	Pass	Pass
	TC26	Input transportasi	Pilih salah satu jenis transportasi	Blank	Ketika memilih salah satu jenis transportasi dapat melanjutkan ke halaman selanjutnya dan ketika input blank (kosong) tidak dapat melanjutkan ke halaman berikutnya	Pass	Pass
	TC27	Ada tiket?	Input kendaraan yang memiliki tiket (selain kendaraan institusi)	Pilih jenis transportasi kendaraan institusi	Ketika memilih kendaraan selain kendaraan institusi lampiran tiket ditampilkan dan ketika memilih kendaraan institusi lampiran tiket tidak ditampilkan	Pass	Pass
	TC30	Lengkap?	Melengkapi semua form dan memilih selanjutnya	Tidak melengkapi semua form dan memilih selanjutnya	Ketika melengkapi semua form dan memilih selanjutnya akan menuju ke halaman konfirmasi dan ketika tidak melengkapi semua form dan memilih selanjutnya tetap pada halaman anggota dan transportasi	Pass	Pass
	TC31	Input petugas perinci	Pilih salah satu petugas perinci	Blank	Ketika memilih salah satu petugas perinci field berwarna biru dan ketika blank (kosong) field berwarna merah dengan message "Pastikan anda sudah memilih petugas perincian!"	Pass	Pass
	TC32	Lengkap?	Melengkapi semua form dan memilih selanjutnya	Tidak melengkapi semua form dan memilih selanjutnya	Ketika melengkapi semua form dan memilih ajukan	Pass	Pass
	TC33	Menyimpan pengajuan	Pilih ajukan	Blank	Ketika memilih tombol ajukan akan menyimpan pengajuan dan ketika tidak memilih tombol ajukan tidak akan menyimpan pengajuan	Pass	Pass
	TC34	end					
6	TC1	Start					

TC2	Input jenis perjalanan dinas	Pilih Perjalanan Dinas Dalam Negeri (PDDN)	Blank	Ketika memilih jenis perjalanan dinas field berwarna biru dan ketika kosong (blank) field berwarna merah dengan message "Jenis perjalanan dinas harus diisi"	Pass	Pass
TC3	Input tujuan perjalanan dinas	Pilih salah satu tujuan perjalanan dinas	Blank	Ketika memilih tujuan perjalanan dinas field berwarna biru dan ketika kosong (blank) field berwarna merah dengan message "harus diisi!!"	Pass	Pass
TC4	Input dasar perjalanan dinas	Input sesuai dengan format penomoran memo	Blank	Ketika input sesuai dengan format penomoran field berwarna biru dan ketika kosong (blank) field berwarna merah dengan message "harus diisi!!"	Pass	Pass
TC5	Input detail perjalanan dinas	Input detail perjalanan dinas	Blank	Ketika input detail perjalanan dinas field berwarna biru dan ketika kosong (blank) field berwarna merah dengan message "harus diisi!!"	Pass	Pass
TC6	Input lampiran bukti perjalanan	Input format pdf	Blank	Ketika input dengan format pdf field lampiran berwarna biru dan ketika kosong (blank) berwarna merah dengan message "harus diisi!!"	Pass	Pass
TC7	Lengkap?	Melengkapi semua form dan memilih selanjutnya	Tidak melengkapi semua form dan memilih selanjutnya	Ketika melengkapi semua form dan memilih selanjutnya akan menuju ke halaman akomodasi dan ketika tidak melengkapi semua form dan memilih selanjutnya tetap pada halaman tujuan perjalanan	Pass	Pass
TC8	Input kota asal	Pilih salah satu kota asal	Blank	Ketika memilih salah satu kota asal field berwarna biru dan ketika kosong (blank) field berwarna merah dengan message "Jenis perjalanan dinas harus diisi"	Pass	Pass
TC9	Input Kota Tujuan	Pilih salah satu kota tujuan	Blank	Ketika memilih salah satu kota tujuan field berwarna biru dan ketika kosong (blank) field berwarna merah dengan message "Jenis perjalanan dinas harus diisi"	Pass	Pass
TC10	Input tanggal berangkat dan kembali	Input tanggal berangkat dan kembali	Blank	Ketika input tanggal berangkat dan kembali field berwarna biru dan menampilkan tanggal mulai dan selesai acara dan berangkat dan ketika kosong (blank) field berwarna merah dan tidak	Pass	Pass

					menampilkan tanggal mulai dan selesai acara		
TC11	Input mulai dan selesai acara	Input tanggal mulai dan selesai acara	Blank		Ketika input tanggal mulai dan selesai acara field berwarna biru dan ketika kosong (blank) field berwarna merah dengan message "harus diisi"	Pass	Pass
TC12	Input akomodasi penginapan	Pilih salah satu akomodasi penginapan	Blank		Ketika input salah satu akomodasi penginapan field berwarna biru dan ketika kosong (blank) field berwarna merah dengan message "harus diisi"	Pass	Pass
TC13	Input metode pengiriman uang SPPD	Pilih salah satu metode pengiriman uang SPPD	Blank		Ketika input salah satu metode pengiriman uang SPPD field berwarna biru dan ketika kosong (blank) field berwarna merah dengan message "harus diisi"	Pass	Pass
TC14	Lengkap?	Melengkapi semua form dan memilih selanjutnya	Tidak melengkapi semua form dan memilih selanjutnya		Ketika melengkapi semua form dan memilih selanjutnya akan menuju ke halaman anggota dan transportasi dan ketika tidak melengkapi semua form dan memilih selanjutnya tetap pada halaman akomodasi	Pass	Pass
TC15	Input tambah anggota	Pilih tambah anggota	Blank		Ketika memilih tambah anggota tampil halaman anggota ketika tidak memilih tambah anggota tidak tampil halaman anggota	Pass	Pass
TC16	Anggota?	Pilih salah satu anggota	Blank		Ketika memilih salah satu kategori anggota akan menampilkan halaman kategori yang dipilih dan ketika blank tidak menampilkan halaman yang dipilih	Pass	Pass
TC24	Input anggota internal	Input anggota internal	Blank		Ketika input anggota internal akan tampil metode transportasi dan ketika kosong (blank) tidak menampilkan metode transportasi	Pass	Pass
TC26	Input transportasi	Pilih salah satu jenis transportasi	Blank		Ketika memilih salah satu jenis transportasi dapat melanjutkan ke halaman selanjutnya dan ketika input blank (kosong) tidak dapat melanjutkan ke halaman berikutnya	Pass	Pass
TC27	Ada tiket?	Input kendaraan yang memiliki tiket (selain	Pilih jenis transportasi kendaraan institusi		Ketika memilih kendaraan selain kendaraan institusi lampiran tiket ditampilkan dan ketika memilih	Pass	Pass

			kendaraan institusi)		kendaraan institusi lampiran tiket tidak ditampilkan		
	TC30	Lengkap?	Melengkapi semua form dan memilih selanjutnya	Tidak melengkapi semua form dan memilih selanjutnya	Ketika melengkapi semua form dan memilih selanjutnya akan menuju ke halaman konfirmasi dan ketika tidak melengkapi semua form dan memilih selanjutnya tetap pada halaman anggota dan transportasi	Pass	Pass
	TC37	Anggota dan Transportasi	Input form yang kosong	Kosongkan salah satu form	Ketika melengkapi semua form dan memilih selanjutnya akan menuju ke halaman akomodasi dan ketika tidak melengkapi semua form dan memilih selanjutnya tetap pada halaman tujuan perjalanan	Pass	Pass
7	TC1	Start					
	TC2	Input jenis perjalanan dinas	Pilih Perjalanan Dinas Dalam Negeri (PDDN)	Blank	Ketika memilih jenis perjalanan dinas field berwarna biru dan ketika kosong (blank) field berwarna merah dengan message "Jenis perjalanan dinas harus diisi!"	Pass	Pass
	TC3	Input tujuan perjalanan dinas	Pilih salah satu tujuan perjalanan dinas	Blank	Ketika memilih tujuan perjalanan dinas field berwarna biru dan ketika kosong (blank) field berwarna merah dengan message "harus diisi!!"	Pass	Pass
	TC4	Input dasar perjalanan dinas	Input sesuai dengan format penomoran memo	Blank	Ketika input sesuai dengan format penomoran field berwarna biru dan ketika kosong (blank) field berwarna merah dengan message "harus diisi!!"	Pass	Pass
	TC5	Input detail perjalanan dinas	Input detail perjalanan dinas	Blank	Ketika input detail perjalanan dinas field berwarna biru dan ketika kosong (blank) field berwarna merah dengan message "harus diisi!!"	Pass	Pass
	TC6	Input lampiran bukti perjalanan	Input format pdf	Blank	Ketika input dengan format pdf field lampiran berwarna biru dan ketika kosong (blank) berwarna merah dengan message "harus diisi!!"	Pass	Pass
	TC7	Lengkap?	Melengkapi semua form dan memilih selanjutnya	Tidak melengkapi semua form dan memilih selanjutnya	Ketika melengkapi semua form dan memilih selanjutnya akan menuju ke halaman akomodasi dan ketika tidak melengkapi semua form dan memilih selanjutnya tetap pada halaman tujuan perjalanan	Pass	Pass

TC8	Input kota asal	Pilih salah satu kota asal	Blank	Ketika memilih salah satu kota asal field berwarna biru dan ketika kosong (blank) field berwarna merah dengan message "Jenis perjalanan dinas harus diisi"	Pass	Pass
TC9	Input Kota Tujuan	Pilih salah satu kota tujuan	Blank	Ketika memilih salah satu kota tujuan field berwarna biru dan ketika kosong (blank) field berwarna merah dengan message "Jenis perjalanan dinas harus diisi"	Pass	Pass
TC10	Input tanggal berangkat dan kembali	Input tanggal berangkat dan kembali	Blank	Ketika input tanggal berangkat dan kembali field berwarna biru dan menampilkan tanggal mulai dan selesai acara dan berangkat dan ketika kosong (blank) field berwarna merah dan tidak menampilkan tanggal mulai dan selesai acara	Pass	Pass
TC11	Input mulai dan selesai acara	Input tanggal mulai dan selesai acara	Blank	Ketika input tanggal mulai dan selesai acara field berwarna biru dan ketika kosong (blank) field berwarna merah dengan message "harus diisi"	Pass	Pass
TC12	Input akomodasi penginapan	Pilih salah satu akomodasi penginapan	Blank	Ketika input salah satu akomodasi penginapan field berwarna biru dan ketika kosong (blank) field berwarna merah dengan message "harus diisi"	Pass	Pass
TC13	Input metode pengiriman uang SPPD	Pilih salah satu metode pengiriman uang SPPD	Blank	Ketika input salah satu metode pengiriman uang SPPD field berwarna biru dan ketika kosong (blank) field berwarna merah dengan message "harus diisi"	Pass	Pass
TC14	Lengkap?	Melengkapi semua form dan memilih selanjutnya	Tidak melengkapi semua form dan memilih selanjutnya	Ketika melengkapi semua form dan memilih selanjutnya akan menuju ke halaman anggota dan transportasi dan ketika tidak melengkapi semua form dan memilih selanjutnya tetap pada halaman akomodasi	Pass	Pass
TC15	Input tambah anggota	Pilih tambah anggota	Blank	Ketika memilih tambah anggota tampil halaman anggota ketika tidak memilih tambah anggota tidak tampil halaman anggota	Pass	Pass
TC16	Anggota?	Pilih salah satu anggota	Blank	Ketika memilih salah satu kategori anggota akan menampilkan halaman kategori yang dipilih dan	Pass	Pass

					ketika blank tidak menampilkan halaman yang dipilih		
	TC24	Input anggota internal	Input anggota internal	Blank	Ketika input anggota internal akan tampil metode transportasi dan ketika kosong (blank) tidak menampilkan metode transportasi	Pass	Pass
	TC26	Input transportasi	Pilih salah satu jenis transportasi	Blank	Ketika memilih salah satu jenis transportasi dapat melanjutkan ke halaman selanjutnya dan ketika input blank (kosong) tidak dapat melanjutkan ke halaman berikutnya	Pass	Pass
	TC27	Ada tiket?	Input kendaraan yang memiliki tiket (selain kendaraan institusi)	Pilih jenis transportasi kendaraan institusi	Ketika memilih kendaraan selain kendaraan institusi lampiran tiket ditampilkan dan ketika memilih kendaraan institusi lampiran tiket tidak ditampilkan	Pass	Pass
	TC28	Input lampiran tiket	Input format pdf	Blank	Ketika input dengan format pdf field lampiran berwarna biru dan ketika kosong (blank) berwarna merah dengan message "harus diisi!!"	Pass	Pass
	TC30	Lengkap?	Melengkapi semua form dan memilih selanjutnya	Tidak melengkapi semua form dan memilih selanjutnya	Ketika melengkapi semua form dan memilih selanjutnya akan menuju ke halaman konfirmasi dan ketika tidak melengkapi semua form dan memilih selanjutnya tetap pada halaman anggota dan transportasi	Pass	Pass
	TC31	Input petugas perinci	Pilih salah satu petugas perinci	Blank	Ketika memilih salah satu petugas perinci field berwarna biru dan ketika blank (kosong) field berwarna merah dengan message "Pastikan anda sudah memilih petugas perincian!"	Pass	Pass
	TC32	Lengkap?	Melengkapi semua form dan memilih selanjutnya	Tidak melengkapi semua form dan memilih selanjutnya	Ketika melengkapi semua form dan memilih ajukan	Pass	Pass
	TC33	Menyimpan pengajuan	Pilih ajukan	Blank	Ketika memilih tombol ajukan akan menyimpan pengajuan dan ketika tidak memilih tombol ajukan tidak akan menyimpan pengajuan	Pass	Pass
	TC34	end					
8	TC1	Start					

TC2	Input jenis perjalanan dinas	Pilih Perjalanan Dinas Dalam Negeri (PDDN)	Blank	Ketika memilih jenis perjalanan dinas field berwarna biru dan ketika kosong (blank) field berwarna merah dengan message "Jenis perjalanan dinas harus diisi"	Pass	Pass
TC3	Input tujuan perjalanan dinas	Pilih salah satu tujuan perjalanan dinas	Blank	Ketika memilih tujuan perjalanan dinas field berwarna biru dan ketika kosong (blank) field berwarna merah dengan message "harus diisi!!"	Pass	Pass
TC4	Input dasar perjalanan dinas	Input sesuai dengan format penomoran memo	Blank	Ketika input sesuai dengan format penomoran field berwarna biru dan ketika kosong (blank) field berwarna merah dengan message "harus diisi!!"	Pass	Pass
TC5	Input detail perjalanan dinas	Input detail perjalanan dinas	Blank	Ketika input detail perjalanan dinas field berwarna biru dan ketika kosong (blank) field berwarna merah dengan message "harus diisi!!"	Pass	Pass
TC6	Input lampiran bukti perjalanan	Input format pdf	Blank	Ketika input dengan format pdf field lampiran berwarna biru dan ketika kosong (blank) berwarna merah dengan message "harus diisi!!"	Pass	Pass
TC7	Lengkap?	Melengkapi semua form dan memilih selanjutnya	Tidak melengkapi semua form dan memilih selanjutnya	Ketika melengkapi semua form dan memilih selanjutnya akan menuju ke halaman akomodasi dan ketika tidak melengkapi semua form dan memilih selanjutnya tetap pada halaman tujuan perjalanan	Pass	Pass
TC8	Input kota asal	Pilih salah satu kota asal	Blank	Ketika memilih salah satu kota asal field berwarna biru dan ketika kosong (blank) field berwarna merah dengan message "Jenis perjalanan dinas harus diisi"	Pass	Pass
TC9	Input Kota Tujuan	Pilih salah satu kota tujuan	Blank	Ketika memilih salah satu kota tujuan field berwarna biru dan ketika kosong (blank) field berwarna merah dengan message "Jenis perjalanan dinas harus diisi"	Pass	Pass
TC10	Input tanggal berangkat dan kembali	Input tanggal berangkat dan kembali	Blank	Ketika input tanggal berangkat dan kembali field berwarna biru dan menampilkan tanggal mulai dan selesai acara dan berangkat dan ketika kosong (blank) field berwarna merah dan tidak	Pass	Pass



					menampilkan tanggal mulai dan selesai acara		
TC11	Input mulai dan selesai acara	Input tanggal mulai dan selesai acara	Blank		Ketika input tanggal mulai dan selesai acara field berwarna biru dan ketika kosong (blank) field berwarna merah dengan message "harus diisi"	Pass	Pass
TC12	Input akomodasi penginapan	Pilih salah satu akomodasi penginapan	Blank		Ketika input salah satu akomodasi penginapan field berwarna biru dan ketika kosong (blank) field berwarna merah dengan message "harus diisi"	Pass	Pass
TC13	Input metode pengiriman uang SPPD	Pilih salah satu metode pengiriman uang SPPD	Blank		Ketika input salah satu metode pengiriman uang SPPD field berwarna biru dan ketika kosong (blank) field berwarna merah dengan message "harus diisi"	Pass	Pass
TC14	Lengkap?	Melengkapi semua form dan memilih selanjutnya	Tidak melengkapi semua form dan memilih selanjutnya		Ketika melengkapi semua form dan memilih selanjutnya akan menuju ke halaman anggota dan transportasi dan ketika tidak melengkapi semua form dan memilih selanjutnya tetap pada halaman akomodasi	Pass	Pass
TC15	Input tambah anggota	Pilih tambah anggota	Blank		Ketika memilih tambah anggota tampil halaman anggota ketika tidak memilih tambah anggota tidak tampil halaman anggota	Pass	Pass
TC16	Anggota?	Pilih salah satu anggota	Blank		Ketika memilih salah satu kategori anggota akan menampilkan halaman kategori yang dipilih dan ketika blank tidak menampilkan halaman yang dipilih	Pass	Pass
TC24	Input anggota internal	Input anggota internal	Blank		Ketika input anggota internal akan tampil metode transportasi dan ketika kosong (blank) tidak menampilkan metode transportasi	Pass	Pass
TC26	Input transportasi	Pilih salah satu jenis transportasi	Blank		Ketika memilih salah satu jenis transportasi dapat melanjutkan ke halaman selanjutnya dan ketika input blank (kosong) tidak dapat melanjutkan ke halaman berikutnya	Pass	Pass
TC27	Ada tiket?	Input kendaraan yang memiliki tiket (selain	Pilih jenis transportasi kendaraan institusi		Ketika memilih kendaraan selain kendaraan institusi lampiran tiket ditampilkan dan ketika memilih	Pass	Pass

			kendaraan institusi)		kendaraan institusi lampiran tiket tidak ditampilkan		
	TC28	Input lampiran tiket	Input format pdf	Blank	Ketika input dengan format pdf field lampiran berwarna biru dan ketika kosong (blank) berwarna merah dengan message "harus diisi!!"	Pass	Pass
	TC30	Lengkap?	Melengkapi semua form dan memilih selanjutnya	Tidak melengkapi semua form dan memilih selanjutnya	Ketika melengkapi semua form dan memilih selanjutnya akan menuju ke halaman konfirmasi dan ketika tidak melengkapi semua form dan memilih selanjutnya tetap pada halaman anggota dan transportasi	Pass	Pass
	TC37	Anggota dan Transportasi	Input form yang kosong	Kosongkan salah satu form	Ketika melengkapi semua form dan memilih selanjutnya akan menuju ke halaman akomodasi dan ketika tidak melengkapi semua form dan memilih selanjutnya tetap pada halaman tujuan perjalanan	Pass	Pass
9	TC1	Start					
	TC2	Input jenis perjalanan dinas	Pilih Perjalanan Dinas Dalam Negeri (PDDN)	Blank	Ketika memilih jenis perjalanan dinas field berwarna biru dan ketika kosong (blank) field berwarna merah dengan message "Jenis perjalanan dinas harus diisi"	Pass	Pass
	TC3	Input tujuan perjalanan dinas	Pilih salah satu tujuan perjalanan dinas	Blank	Ketika memilih tujuan perjalanan dinas field berwarna biru dan ketika kosong (blank) field berwarna merah dengan message "harus diisi!!"	Pass	Pass
	TC4	Input dasar perjalanan dinas	Input sesuai dengan format penomoran memo	Blank	Ketika input sesuai dengan format penomoran field berwarna biru dan ketika kosong (blank) field berwarna merah dengan message "harus diisi!!"	Pass	Pass
	TC5	Input detail perjalanan dinas	Input detail perjalanan dinas	Blank	Ketika input detail perjalanan dinas field berwarna biru dan ketika kosong (blank) field berwarna merah dengan message "harus diisi!!"	Pass	Pass
	TC6	Input lampiran bukti perjalanan	Input format pdf	Blank	Ketika input dengan format pdf field lampiran berwarna biru dan ketika kosong (blank) berwarna merah dengan message "harus diisi!!"	Pass	Pass
	TC7	Lengkap?	Melengkapi semua form dan	Tidak melengkapi semua form	Ketika melengkapi semua form dan memilih selanjutnya akan menuju ke	Pass	Pass

			memilih selanjutnya	dan memilih selanjutnya	halaman akomodasi dan ketika tidak melengkapi semua form dan memilih selanjutnya tetap pada halaman tujuan perjalanan		
TC8	Input kota asal	Pilih salah satu kota asal	Blank	Blank	Ketika memilih salah satu kota asal field berwarna biru dan ketika kosong (blank) field berwarna merah dengan message "Jenis perjalanan dinas harus diisi"	Pass	Pass
TC9	Input Kota Tujuan	Pilih salah satu kota tujuan	Blank	Blank	Ketika memilih salah satu kota tujuan field berwarna biru dan ketika kosong (blank) field berwarna merah dengan message "Jenis perjalanan dinas harus diisi"	Pass	Pass
TC10	Input tanggal berangkat dan kembali	Input tanggal berangkat dan kembali	Blank	Blank	Ketika input tanggal berangkat dan kembali field berwarna biru dan menampilkan tanggal mulai dan selesai acara dan berangkat dan ketika kosong (blank) field berwarna merah dan tidak menampilkan tanggal mulai dan selesai acara	Pass	Pass
TC11	Input mulai dan selesai acara	Input tanggal mulai dan selesai acara	Blank	Blank	Ketika input tanggal mulai dan selesai acara field berwarna biru dan ketika kosong (blank) field berwarna merah dengan message "harus diisi"	Pass	Pass
TC12	Input akomodasi penginapan	Pilih salah satu akomodasi penginapan	Blank	Blank	Ketika input salah satu akomodasi penginapan field berwarna biru dan ketika kosong (blank) field berwarna merah dengan message "harus diisi"	Pass	Pass
TC13	Input metode pengiriman uang SPPD	Pilih salah satu metode pengiriman uang SPPD	Blank	Blank	Ketika input salah satu metode pengiriman uang SPPD field berwarna biru dan ketika kosong (blank) field berwarna merah dengan message "harus diisi"	Pass	Pass
TC14	Lengkap?	Melengkapi semua form dan memilih selanjutnya	Tidak melengkapi semua form dan memilih selanjutnya	Tidak melengkapi semua form dan memilih selanjutnya	Ketika melengkapi semua form dan memilih selanjutnya akan menuju ke halaman anggota dan transportasi dan ketika tidak melengkapi semua form dan memilih selanjutnya tetap pada halaman akomodasi	Pass	Pass
TC15	Input tambah anggota	Pilih tambah anggota	Blank	Blank	Ketika memilih tambah anggota tampil halaman anggota ketika tidak memilih tambah anggota	Pass	Pass

					tidak tampil halaman anggota		
	TC16	Anggota?	Pilih salah satu anggota	Blank	Ketika memilih salah satu kategori anggota akan menampilkan halaman kategori yang dipilih dan ketika blank tidak menampilkan halaman yang dipilih	Pass	Pass
	TC23	Input anggota keluarga	Input anggota keluarga	Blank	Ketika input anggota keluarga akan tampil metode transportasi dan ketika kosong (blank) tidak menampilkan metode transportasi	Pass	Pass
	TC26	Input transportasi	Pilih salah satu jenis transportasi	Blank	Ketika memilih salah satu jenis transportasi dapat melanjutkan ke halaman selanjutnya dan ketika input blank (kosong) tidak dapat melanjutkan ke halaman berikutnya	Pass	Pass
	TC27	Ada tiket?	Input kendaraan yang memiliki tiket (selain kendaraan institusi)	Pilih jenis transportasi kendaraan institusi	Ketika memilih kendaraan selain kendaraan institusi lampiran tiket ditampilkan dan ketika memilih kendaraan institusi lampiran tiket tidak ditampilkan	Pass	Pass
	TC30	Lengkap?	Melengkapi semua form dan memilih selanjutnya	Tidak melengkapi semua form dan memilih selanjutnya	Ketika melengkapi semua form dan memilih selanjutnya akan menuju ke halaman konfirmasi dan ketika tidak melengkapi semua form dan memilih selanjutnya tetap pada halaman anggota dan transportasi	Pass	Pass
	TC31	Input petugas perinci	Pilih salah satu petugas perinci	Blank	Ketika memilih salah satu petugas perinci field berwarna biru dan ketika blank (kosong) field berwarna merah dengan message "Pastikan anda sudah memilih petugas perincian!"	Pass	Pass
	TC32	Lengkap?	Melengkapi semua form dan memilih selanjutnya	Tidak melengkapi semua form dan memilih selanjutnya	Ketika melengkapi semua form dan memilih ajukan	Pass	Pass
	TC33	Menyimpan pengajuan	Pilih ajukan	Blank	Ketika memilih tombol ajukan akan menyimpan pengajuan dan ketika tidak memilih tombol ajukan tidak akan menyimpan pengajuan	Pass	Pass
	TC34	end					
10	TC1	Start					

TC2	Input jenis perjalanan dinas	Pilih Perjalanan Dinas Dalam Negeri (PDDN)	Blank	Ketika memilih jenis perjalanan dinas field berwarna biru dan ketika kosong (blank) field berwarna merah dengan message "Jenis perjalanan dinas harus diisi"	Pass	Pass
TC3	Input tujuan perjalanan dinas	Pilih salah satu tujuan perjalanan dinas	Blank	Ketika memilih tujuan perjalanan dinas field berwarna biru dan ketika kosong (blank) field berwarna merah dengan message "harus diisi!!"	Pass	Pass
TC4	Input dasar perjalanan dinas	Input sesuai dengan format penomoran memo	Blank	Ketika input sesuai dengan format penomoran field berwarna biru dan ketika kosong (blank) field berwarna merah dengan message "harus diisi!!"	Pass	Pass
TC5	Input detail perjalanan dinas	Input detail perjalanan dinas	Blank	Ketika input detail perjalanan dinas field berwarna biru dan ketika kosong (blank) field berwarna merah dengan message "harus diisi!!"	Pass	Pass
TC6	Input lampiran bukti perjalanan	Input format pdf	Blank	Ketika input dengan format pdf field lampiran berwarna biru dan ketika kosong (blank) berwarna merah dengan message "harus diisi!!"	Pass	Pass
TC7	Lengkap?	Melengkapi semua form dan memilih selanjutnya	Tidak melengkapi semua form dan memilih selanjutnya	Ketika melengkapi semua form dan memilih selanjutnya akan menuju ke halaman akomodasi dan ketika tidak melengkapi semua form dan memilih selanjutnya tetap pada halaman tujuan perjalanan	Pass	Pass
TC8	Input kota asal	Pilih salah satu kota asal	Blank	Ketika memilih salah satu kota asal field berwarna biru dan ketika kosong (blank) field berwarna merah dengan message "Jenis perjalanan dinas harus diisi"	Pass	Pass
TC9	Input Kota Tujuan	Pilih salah satu kota tujuan	Blank	Ketika memilih salah satu kota tujuan field berwarna biru dan ketika kosong (blank) field berwarna merah dengan message "Jenis perjalanan dinas harus diisi"	Pass	Pass
TC10	Input tanggal berangkat dan kembali	Input tanggal berangkat dan kembali	Blank	Ketika input tanggal berangkat dan kembali field berwarna biru dan menampilkan tanggal mulai dan selesai acara dan berangkat dan ketika kosong (blank) field berwarna merah dan tidak	Pass	Pass

					menampilkan tanggal mulai dan selesai acara		
TC11	Input mulai dan selesai acara	Input tanggal mulai dan selesai acara	Blank		Ketika input tanggal mulai dan selesai acara field berwarna biru dan ketika kosong (blank) field berwarna merah dengan message "harus diisi"	Pass	Pass
TC12	Input akomodasi penginapan	Pilih salah satu akomodasi penginapan	Blank		Ketika input salah satu akomodasi penginapan field berwarna biru dan ketika kosong (blank) field berwarna merah dengan message "harus diisi"	Pass	Pass
TC13	Input metode pengiriman uang SPPD	Pilih salah satu metode pengiriman uang SPPD	Blank		Ketika input salah satu metode pengiriman uang SPPD field berwarna biru dan ketika kosong (blank) field berwarna merah dengan message "harus diisi"	Pass	Pass
TC14	Lengkap?	Melengkapi semua form dan memilih selanjutnya	Tidak melengkapi semua form dan memilih selanjutnya		Ketika melengkapi semua form dan memilih selanjutnya akan menuju ke halaman anggota dan transportasi dan ketika tidak melengkapi semua form dan memilih selanjutnya tetap pada halaman akomodasi	Pass	Pass
TC15	Input tambah anggota	Pilih tambah anggota	Blank		Ketika memilih tambah anggota tampil halaman anggota ketika tidak memilih tambah anggota tidak tampil halaman anggota	Pass	Pass
TC16	Anggota?	Pilih salah satu anggota	Blank		Ketika memilih salah satu kategori anggota akan menampilkan halaman kategori yang dipilih dan ketika blank tidak menampilkan halaman yang dipilih	Pass	Pass
TC23	Input anggota keluarga	Input anggota keluarga	Blank		Ketika input anggota keluarga akan tampil metode transportasi dan ketika kosong (blank) tidak menampilkan metode transportasi	Pass	Pass
TC26	Input transportasi	Pilih salah satu jenis transportasi	Blank		Ketika memilih salah satu jenis transportasi dapat melanjutkan ke halaman selanjutnya dan ketika input blank (kosong) tidak dapat melanjutkan ke halaman berikutnya	Pass	Pass
TC27	Ada tiket?	Input kendaraan yang memiliki tiket (selain	Pilih jenis transportasi kendaraan institusi		Ketika memilih kendaraan selain kendaraan institusi lampiran tiket ditampilkan dan ketika memilih	Pass	Pass

			kendaraan institusi)		kendaraan institusi lampiran tiket tidak ditampilkan		
	TC30	Lengkap?	Melengkapi semua form dan memilih selanjutnya	Tidak melengkapi semua form dan memilih selanjutnya	Ketika melengkapi semua form dan memilih selanjutnya akan menuju ke halaman konfirmasi dan ketika tidak melengkapi semua form dan memilih selanjutnya tetap pada halaman anggota dan transportasi	Pass	Pass
	TC37	Anggota dan Transportasi	Input form yang kosong	Kosongkan salah satu form	Ketika melengkapi semua form dan memilih selanjutnya akan menuju ke halaman akomodasi dan ketika tidak melengkapi semua form dan memilih selanjutnya tetap pada halaman tujuan perjalanan	Pass	Pass
11	TC1	Start					
	TC2	Input jenis perjalanan dinas	Pilih Perjalanan Dinas Dalam Negeri (PDDN)	Blank	Ketika memilih jenis perjalanan dinas field berwarna biru dan ketika kosong (blank) field berwarna merah dengan message "Jenis perjalanan dinas harus diisi"	Pass	Pass
	TC3	Input tujuan perjalanan dinas	Pilih salah satu tujuan perjalanan dinas	Blank	Ketika memilih tujuan perjalanan dinas field berwarna biru dan ketika kosong (blank) field berwarna merah dengan message "harus diisi!!"	Pass	Pass
	TC4	Input dasar perjalanan dinas	Input sesuai dengan format penomoran memo	Blank	Ketika input sesuai dengan format penomoran field berwarna biru dan ketika kosong (blank) field berwarna merah dengan message "harus diisi!!"	Pass	Pass
	TC5	Input detail perjalanan dinas	Input detail perjalanan dinas	Blank	Ketika input detail perjalanan dinas field berwarna biru dan ketika kosong (blank) field berwarna merah dengan message "harus diisi!!"	Pass	Pass
	TC6	Input lampiran bukti perjalanan	Input format pdf	Blank	Ketika input dengan format pdf field lampiran berwarna biru dan ketika kosong (blank) berwarna merah dengan message "harus diisi!!"	Pass	Pass
	TC7	Lengkap?	Melengkapi semua form dan memilih selanjutnya	Tidak melengkapi semua form dan memilih selanjutnya	Ketika melengkapi semua form dan memilih selanjutnya akan menuju ke halaman akomodasi dan ketika tidak melengkapi semua form dan memilih selanjutnya tetap pada halaman tujuan perjalanan	Pass	Pass

TC8	Input kota asal	Pilih salah satu kota asal	Blank	Ketika memilih salah satu kota asal field berwarna biru dan ketika kosong (blank) field berwarna merah dengan message "Jenis perjalanan dinas harus diisi"	Pass	Pass
TC9	Input Kota Tujuan	Pilih salah satu kota tujuan	Blank	Ketika memilih salah satu kota tujuan field berwarna biru dan ketika kosong (blank) field berwarna merah dengan message "Jenis perjalanan dinas harus diisi"	Pass	Pass
TC10	Input tanggal berangkat dan kembali	Input tanggal berangkat dan kembali	Blank	Ketika input tanggal berangkat dan kembali field berwarna biru dan menampilkan tanggal mulai dan selesai acara dan berangkat dan ketika kosong (blank) field berwarna merah dan tidak menampilkan tanggal mulai dan selesai acara	Pass	Pass
TC11	Input mulai dan selesai acara	Input tanggal mulai dan selesai acara	Blank	Ketika input tanggal mulai dan selesai acara field berwarna biru dan ketika kosong (blank) field berwarna merah dengan message "harus diisi"	Pass	Pass
TC12	Input akomodasi penginapan	Pilih salah satu akomodasi penginapan	Blank	Ketika input salah satu akomodasi penginapan field berwarna biru dan ketika kosong (blank) field berwarna merah dengan message "harus diisi"	Pass	Pass
TC13	Input metode pengiriman uang SPPD	Pilih salah satu metode pengiriman uang SPPD	Blank	Ketika input salah satu metode pengiriman uang SPPD field berwarna biru dan ketika kosong (blank) field berwarna merah dengan message "harus diisi"	Pass	Pass
TC14	Lengkap?	Melengkapi semua form dan memilih selanjutnya	Tidak melengkapi semua form dan memilih selanjutnya	Ketika melengkapi semua form dan memilih selanjutnya akan menuju ke halaman anggota dan transportasi dan ketika tidak melengkapi semua form dan memilih selanjutnya tetap pada halaman akomodasi	Pass	Pass
TC15	Input tambah anggota	Pilih tambah anggota	Blank	Ketika memilih tambah anggota tampil halaman anggota ketika tidak memilih tambah anggota tidak tampil halaman anggota	Pass	Pass
TC16	Anggota?	Pilih salah satu anggota	Blank	Ketika memilih salah satu kategori anggota akan menampilkan halaman kategori yang dipilih dan	Pass	Pass



					ketika blank tidak menampilkan halaman yang dipilih		
	TC23	Input anggota keluarga	Input anggota keluarga	Blank	Ketika input anggota keluarga akan tampil metode transportasi dan ketika kosong (blank) tidak menampilkan metode transportasi	Pass	Pass
	TC26	Input transportasi	Pilih salah satu jenis transportasi	Blank	Ketika memilih salah satu jenis transportasi dapat melanjutkan ke halaman selanjutnya dan ketika input blank (kosong) tidak dapat melanjutkan ke halaman berikutnya	Pass	Pass
	TC27	Ada tiket?	Input kendaraan yang memiliki tiket (selain kendaraan institusi)	Pilih jenis transportasi kendaraan institusi	Ketika memilih kendaraan selain kendaraan institusi lampiran tiket ditampilkan dan ketika memilih kendaraan institusi lampiran tiket tidak ditampilkan	Pass	Pass
	TC28	Input lampiran tiket	Input format pdf	Blank	Ketika input dengan format pdf field lampiran berwarna biru dan ketika kosong (blank) berwarna merah dengan message "harus diisi!!"	Pass	Pass
	TC30	Lengkap?	Melengkapi semua form dan memilih selanjutnya	Tidak melengkapi semua form dan memilih selanjutnya	Ketika melengkapi semua form dan memilih selanjutnya akan menuju ke halaman konfirmasi dan ketika tidak melengkapi semua form dan memilih selanjutnya tetap pada halaman anggota dan transportasi	Pass	Pass
	TC31	Input petugas perinci	Pilih salah satu petugas perinci	Blank	Ketika memilih salah satu petugas perinci field berwarna biru dan ketika blank (kosong) field berwarna merah dengan message "Pastikan anda sudah memilih petugas perincian!"	Pass	Pass
	TC32	Lengkap?	Melengkapi semua form dan memilih selanjutnya	Tidak melengkapi semua form dan memilih selanjutnya	Ketika melengkapi semua form dan memilih ajukan	Pass	Pass
	TC33	Menyimpan pengajuan	Pilih ajukan	Blank	Ketika memilih tombol ajukan akan menyimpan pengajuan dan ketika tidak memilih tombol ajukan tidak akan menyimpan pengajuan	Pass	Pass
	TC34	end					
12	TC1	Start					

TC2	Input jenis perjalanan dinas	Pilih Perjalanan Dinas Dalam Negeri (PDDN)	Blank	Ketika memilih jenis perjalanan dinas field berwarna biru dan ketika kosong (blank) field berwarna merah dengan message "Jenis perjalanan dinas harus diisi"	Pass	Pass
TC3	Input tujuan perjalanan dinas	Pilih salah satu tujuan perjalanan dinas	Blank	Ketika memilih tujuan perjalanan dinas field berwarna biru dan ketika kosong (blank) field berwarna merah dengan message "harus diisi!!"	Pass	Pass
TC4	Input dasar perjalanan dinas	Input sesuai dengan format penomoran memo	Blank	Ketika input sesuai dengan format penomoran field berwarna biru dan ketika kosong (blank) field berwarna merah dengan message "harus diisi!!"	Pass	Pass
TC5	Input detail perjalanan dinas	Input detail perjalanan dinas	Blank	Ketika input detail perjalanan dinas field berwarna biru dan ketika kosong (blank) field berwarna merah dengan message "harus diisi!!"	Pass	Pass
TC6	Input lampiran bukti perjalanan	Input format pdf	Blank	Ketika input dengan format pdf field lampiran berwarna biru dan ketika kosong (blank) berwarna merah dengan message "harus diisi!!"	Pass	Pass
TC7	Lengkap?	Melengkapi semua form dan memilih selanjutnya	Tidak melengkapi semua form dan memilih selanjutnya	Ketika melengkapi semua form dan memilih selanjutnya akan menuju ke halaman akomodasi dan ketika tidak melengkapi semua form dan memilih selanjutnya tetap pada halaman tujuan perjalanan	Pass	Pass
TC8	Input kota asal	Pilih salah satu kota asal	Blank	Ketika memilih salah satu kota asal field berwarna biru dan ketika kosong (blank) field berwarna merah dengan message "Jenis perjalanan dinas harus diisi"	Pass	Pass
TC9	Input Kota Tujuan	Pilih salah satu kota tujuan	Blank	Ketika memilih salah satu kota tujuan field berwarna biru dan ketika kosong (blank) field berwarna merah dengan message "Jenis perjalanan dinas harus diisi"	Pass	Pass
TC10	Input tanggal berangkat dan kembali	Input tanggal berangkat dan kembali	Blank	Ketika input tanggal berangkat dan kembali field berwarna biru dan menampilkan tanggal mulai dan selesai acara dan berangkat dan ketika kosong (blank) field berwarna merah dan tidak	Pass	Pass

					menampilkan tanggal mulai dan selesai acara		
TC11	Input mulai dan selesai acara	Input tanggal mulai dan selesai acara	Blank		Ketika input tanggal mulai dan selesai acara field berwarna biru dan ketika kosong (blank) field berwarna merah dengan message "harus diisi"	Pass	Pass
TC12	Input akomodasi penginapan	Pilih salah satu akomodasi penginapan	Blank		Ketika input salah satu akomodasi penginapan field berwarna biru dan ketika kosong (blank) field berwarna merah dengan message "harus diisi"	Pass	Pass
TC13	Input metode pengiriman uang SPPD	Pilih salah satu metode pengiriman uang SPPD	Blank		Ketika input salah satu metode pengiriman uang SPPD field berwarna biru dan ketika kosong (blank) field berwarna merah dengan message "harus diisi"	Pass	Pass
TC14	Lengkap?	Melengkapi semua form dan memilih selanjutnya	Tidak melengkapi semua form dan memilih selanjutnya		Ketika melengkapi semua form dan memilih selanjutnya akan menuju ke halaman anggota dan transportasi dan ketika tidak melengkapi semua form dan memilih selanjutnya tetap pada halaman akomodasi	Pass	Pass
TC15	Input tambah anggota	Pilih tambah anggota	Blank		Ketika memilih tambah anggota tampil halaman anggota ketika tidak memilih tambah anggota tidak tampil halaman anggota	Pass	Pass
TC16	Anggota?	Pilih salah satu anggota	Blank		Ketika memilih salah satu kategori anggota akan menampilkan halaman kategori yang dipilih dan ketika blank tidak menampilkan halaman yang dipilih	Pass	Pass
TC23	Input anggota keluarga	Input anggota keluarga	Blank		Ketika input anggota keluarga akan tampil metode transportasi dan ketika kosong (blank) tidak menampilkan metode transportasi	Pass	Pass
TC26	Input transportasi	Pilih salah satu jenis transportasi	Blank		Ketika memilih salah satu jenis transportasi dapat melanjutkan ke halaman selanjutnya dan ketika input blank (kosong) tidak dapat melanjutkan ke halaman berikutnya	Pass	Pass
TC27	Ada tiket?	Input kendaraan yang memiliki tiket (selain	Pilih jenis transportasi kendaraan institusi		Ketika memilih kendaraan selain kendaraan institusi lampiran tiket ditampilkan dan ketika memilih	Pass	Pass

			kendaraan institusi)		kendaraan institusi lampiran tiket tidak ditampilkan		
	TC28	Input lampiran tiket	Input format pdf	Blank	Ketika input dengan format pdf field lampiran berwarna biru dan ketika kosong (blank) berwarna merah dengan message "harus diisi!!"	Pass	Pass
	TC30	Lengkap?	Melengkapi semua form dan memilih selanjutnya	Tidak melengkapi semua form dan memilih selanjutnya	Ketika melengkapi semua form dan memilih selanjutnya akan menuju ke halaman konfirmasi dan ketika tidak melengkapi semua form dan memilih selanjutnya tetap pada halaman anggota dan transportasi	Pass	Pass
	TC37	Anggota dan Transportasi	Input form yang kosong	Kosongkan salah satu form	Ketika melengkapi semua form dan memilih selanjutnya akan menuju ke halaman akomodasi dan ketika tidak melengkapi semua form dan memilih selanjutnya tetap pada halaman tujuan perjalanan	Pass	Pass
13	TC1	Start					
	TC2	Input jenis perjalanan dinas	Pilih Perjalanan Dinas Dalam Negeri (PDDN)	Blank	Ketika memilih jenis perjalanan dinas field berwarna biru dan ketika kosong (blank) field berwarna merah dengan message "Jenis perjalanan dinas harus diisi"	Pass	Pass
	TC3	Input tujuan perjalanan dinas	Pilih salah satu tujuan perjalanan dinas	Blank	Ketika memilih tujuan perjalanan dinas field berwarna biru dan ketika kosong (blank) field berwarna merah dengan message "harus diisi!!"	Pass	Pass
	TC4	Input dasar perjalanan dinas	Input sesuai dengan format penomoran memo	Blank	Ketika input sesuai dengan format penomoran field berwarna biru dan ketika kosong (blank) field berwarna merah dengan message "harus diisi!!"	Pass	Pass
	TC5	Input detail perjalanan dinas	Input detail perjalanan dinas	Blank	Ketika input detail perjalanan dinas field berwarna biru dan ketika kosong (blank) field berwarna merah dengan message "harus diisi!!"	Pass	Pass
	TC6	Input lampiran bukti perjalanan	Input format pdf	Blank	Ketika input dengan format pdf field lampiran berwarna biru dan ketika kosong (blank) berwarna merah dengan message "harus diisi!!"	Pass	Pass
	TC7	Lengkap?	Melengkapi semua form dan	Tidak melengkapi semua form	Ketika melengkapi semua form dan memilih selanjutnya akan menuju ke	Pass	Pass

			memilih selanjutnya	dan memilih selanjutnya	halaman akomodasi dan ketika tidak melengkapi semua form dan memilih selanjutnya tetap pada halaman tujuan perjalanan		
TC8	Input kota asal	Pilih salah satu kota asal	Blank	Blank	Ketika memilih salah satu kota asal field berwarna biru dan ketika kosong (blank) field berwarna merah dengan message "Jenis perjalanan dinas harus diisi"	Pass	Pass
TC9	Input Kota Tujuan	Pilih salah satu kota tujuan	Blank	Blank	Ketika memilih salah satu kota tujuan field berwarna biru dan ketika kosong (blank) field berwarna merah dengan message "Jenis perjalanan dinas harus diisi"	Pass	Pass
TC10	Input tanggal berangkat dan kembali	Input tanggal berangkat dan kembali	Blank	Blank	Ketika input tanggal berangkat dan kembali field berwarna biru dan menampilkan tanggal mulai dan selesai acara dan berangkat dan ketika kosong (blank) field berwarna merah dan tidak menampilkan tanggal mulai dan selesai acara	Pass	Pass
TC11	Input mulai dan selesai acara	Input tanggal mulai dan selesai acara	Blank	Blank	Ketika input tanggal mulai dan selesai acara field berwarna biru dan ketika kosong (blank) field berwarna merah dengan message "harus diisi"	Pass	Pass
TC12	Input akomodasi penginapan	Pilih salah satu akomodasi penginapan	Blank	Blank	Ketika input salah satu akomodasi penginapan field berwarna biru dan ketika kosong (blank) field berwarna merah dengan message "harus diisi"	Pass	Pass
TC13	Input metode pengiriman uang SPPD	Pilih salah satu metode pengiriman uang SPPD	Blank	Blank	Ketika input salah satu metode pengiriman uang SPPD field berwarna biru dan ketika kosong (blank) field berwarna merah dengan message "harus diisi"	Pass	Pass
TC14	Lengkap?	Melengkapi semua form dan memilih selanjutnya	Tidak melengkapi semua form dan memilih selanjutnya	Tidak melengkapi semua form dan memilih selanjutnya	Ketika melengkapi semua form dan memilih selanjutnya akan menuju ke halaman anggota dan transportasi dan ketika tidak melengkapi semua form dan memilih selanjutnya tetap pada halaman akomodasi	Pass	Pass
TC36	Akomodasi	Input form yang kosong	Kosongkan salah satu form	Kosongkan salah satu form	Ketika melengkapi semua form dan memilih selanjutnya akan menuju ke halaman anggota dan transportasi dan ketika tidak	Pass	Pass

					melengkapi semua form dan memilih selanjutnya tetap pada halaman akomodasi		
14	TC1	Start					
	TC2	Input jenis perjalanan dinas	Pilih Perjalanan Dinas Dalam Negeri (PDDN)	Blank	Ketika memilih jenis perjalanan dinas field berwarna biru dan ketika kosong (blank) field berwarna merah dengan message "Jenis perjalanan dinas harus diisi"	Pass	Pass
	TC3	Input tujuan perjalanan dinas	Pilih salah satu tujuan perjalanan dinas	Blank	Ketika memilih tujuan perjalanan dinas field berwarna biru dan ketika kosong (blank) field berwarna merah dengan message "harus diisi!!"	Pass	Pass
	TC4	Input dasar perjalanan dinas	Input sesuai dengan format penomoran memo	Blank	Ketika input sesuai dengan format penomoran field berwarna biru dan ketika kosong (blank) field berwarna merah dengan message "harus diisi!!"	Pass	Pass
	TC5	Input detail perjalanan dinas	Input detail perjalanan dinas	Blank	Ketika input detail perjalanan dinas field berwarna biru dan ketika kosong (blank) field berwarna merah dengan message "harus diisi!!"	Pass	Pass
	TC6	Input lampiran bukti perjalanan	Input format pdf	Blank	Ketika input dengan format pdf field lampiran berwarna biru dan ketika kosong (blank) berwarna merah dengan message "harus diisi!!"	Pass	Pass
	TC7	Lengkap?	Melengkapi semua form dan memilih selanjutnya	Tidak melengkapi semua form dan memilih selanjutnya	Ketika melengkapi semua form dan memilih selanjutnya akan menuju ke halaman akomodasi dan ketika tidak melengkapi semua form dan memilih selanjutnya tetap pada halaman tujuan perjalanan	Pass	Pass
	TC35	Perjalanan	Input form yang kosong	Kosongkan salah satu form	Ketika melengkapi semua form dan memilih selanjutnya akan menuju ke halaman akomodasi dan ketika tidak melengkapi semua form dan memilih selanjutnya tetap pada halaman tujuan perjalanan	Pass	Pass

## 2. Hasil Test Case Petugas Perinci

Alur	ID	Node	Data Uji (Valid)	Data Uji (Invalid)	Expected Result	Alur	ID
1	TC1	start				Pass	Pass
	TC2	pembatalan?	Memilih menu pembatalan	Memilih menu perincian	Ketika memilih menu pembatalan akan tampil halaman pembatalan dan	Pass	Pass

					ketika memilih menu perincian akan tampil halaman perincian		
	TC3	Membatalkan pengajuan	Pilih batalkan untuk salah satu pengajuan	Blank	Ketika memilih batalkan pada salah satu pengajuan maka pengajuan terhapus dan ketika tidak memilih batalkan tetap menampilkan halaman menu pembatalan	Pass	Pass
	TC26	end					
2	TC1	start					
	TC2	pembatalan?	Memilih menu pembatalan	Memilih menu perincian	Ketika memilih menu pembatalan akan tampil halaman pembatalan dan ketika memilih menu perincian akan tampil halaman perincian	Pass	Pass
	TC4	Input Kode PP	Pilih Kode PP yang tersedia Direktorat Sistem Informasi	Blank	Ketika pilih kode PP kode MTA dapat dipilih dan ketika kosong (blank) kode MTA tidak dapat dipilih	Pass	Pass
	TC5	Input Kode MTA/Akun	Pilih salah satu kode MTA/Akun	Blank	Ketika pilih kode MTA daftar rencana kegiatan dapat dipilih dan ketika kosong (blank) daftar rencana kegiatan tidak dapat dipilih	Pass	Pass
	TC6	Input daftar rencana kegiatan	Pilih salah satu rencana kegiatan	Blank	Ketika input daftar rencana kegiatan sistem menampilkan budget tersedia dan ketika kosong (blank) budget tersedia tidak tampil	Pass	Pass
	TC7	Tambah Anggota?	Pilih tambah anggota	Blank	Ketika memilih tambah anggota tampil halaman anggota ketika tidak memilih tambah anggota tidak tampil halaman anggota	Pass	Pass
	TC8	Anggota?	Pilih salah satu anggota	Blank	Ketika memilih salah satu kategori anggota akan menampilkan halaman kategori yang dipilih dan ketika blank tidak menampilkan halaman yang dipilih	Pass	Pass
	TC9	Input nama	Input nama pegawai eksternal dengan huruf	Input nama anggota eksternal dengan angka	Ketika input nama anggota eksternal dengan huruf field berwarna biru dan ketika input nama anggota eksternal dengan angka field berwarna merah dengan message "harus diisi!!"	Pass	Pass
	TC10	Input nomor identitas	Input nomor identitas dengan angka	Input nomor identitas dengan huruf	Ketika input nomor identitas dengan angka field berwarna biru dan ketika input nomor identitas dengan huruf field berwarna	Pass	Fail

					merah dengan message "harus diisi!!"		
TC11	Input nama bank	Input nama bank dengan huruf	Input nama bank dengan angka		Ketika input nama bank dengan huruf field berwarna biru dan ketika input nama bank dengan angka field berwarna merah dengan message "harus diisi!!"	Pass	Fail
TC12	Input nomor rekening	Input nomor rekening dengan angka	Input nomor rekening dengan huruf		Ketika input nomor rekening dengan angka field berwarna biru dan ketika input nomor rekening dengan huruf field berwarna merah dengan message "Pastikan Hanya menggunakan angka dengan panjang minimal 10 digit"	Pass	Fail
TC13	Input jenis keikutsertaan	Pilih salah satu keikutsertaan	Blank		Ketika memilih salah satu keikutsertaan field berwarna biru dan ketika kosong (blank) field berwarna merah dengan message "harus diisi!!"	Pass	Pass
TC14	Input jabatan	Pilih salah satu jabatan anggota	Blank		Ketika memilih jabatan anggota field berwarna biru dan ketika kosong (blank) field berwarna merah dengan message "harus diisi!!"	Pass	Pass
TC17	Input Tarif	Input tarif dengan angka	Input tarif dengan huruf		Ketika input tarif dengan angka akan tampil pada field tarif sejumlah yang diinput dan ketika input tarif dengan huruf tidak menampilkan yang diinput (NaN)	Pass	Pass
TC18	Input jumlah	Input jumlah dengan angka	Input input jumlah dengan huruf		Ketika input jumlah dengan angka akan tampil pada field tarif sejumlah yang diinput dan ketika input huruf dengan huruf tidak menampilkan yang diinput (NaN)	Pass	Pass
TC19	Tambah transportasi?	Pilih tambah transportasi	Blank		Ketika memilih tambah transportasi tampil transportasi ketika tidak memilih tambah anggota transportasi tidak tampil halaman transportasi	Pass	Pass
TC20	Input kota asal	Pilih salah satu kota asal	Blank		Ketika memilih salah satu kota asal field berwarna biru dan ketika kosong (blank) field berwarna merah dengan message "Jenis perjalanan dinas harus diisi"	Pass	Pass
TC21	Input kota tujuan	Pilih salah satu kota tujuan	Blank		Ketika memilih salah satu kota tujuan field berwarna biru dan ketika kosong (blank) field berwarna merah dengan message	Pass	Pass



					"Jenis perjalanan dinas harus diisi"		
	TC22	Input transportasi	Input salah satu jenis kendaraan	Blank	Ketika memilih salah satu jenis transportasi dapat melanjutkan ke halaman selanjutnya dan ketika input blank (kosong) tidak dapat melanjutkan ke halaman berikutnya	Pass	Pass
	TC23	Input catatan	Input catatan	Blank	Ketika input catatan sistem dapat memverifikasi pengajuan dan ketika blank tidak dapat memverifikasi pengajuan	Pass	Pass
	TC24	Verifikasi pengajuan	Pilih setuju	Blank	Ketika memilih setuju pengajuan disimpan untuk disetujui oleh Petugas keuangan dan ketika blank pengajuan tidak tersimpan	Pass	Pass
	TC27	Penyetuju setuju	Petugas keuangan menyetujui	Petugas keuangan tidak menyetujui	Ketika Petugas keuangan menyetujui petugas perinci dapat mencetak dokumen form pertanggung beban dan ketika Petugas keuangan tidak menyetujui pengajuan dibatalkan	Pass	Pass
	TC25	Mencetak dokumen form pertanggung an beban	Pilih cetak	Blank	Ketika memilih cetak akan menampilkan dokumen yang akan dicetak dan ketika blank (kosong) tidak mencetak dokumen tetap pada halaman perincian	Pass	Pass
	TC26	end					
3	TC1	start					
	TC2	pembatalan?	Memilih menu pembatalan	Memilih menu perincian	Ketika memilih menu pembatalan akan tampil halaman pembatalan dan ketika memilih menu perincian akan tampil halaman perincian	Pass	Pass
	TC4	Input Kode PP	Pilih Kode PP yang tersedia Direktorat Sistem Informasi	Blank	Ketika pilih kode PP kode MTA dapat dipilih dan ketika kosong (blank) kode MTA tidak dapat dipilih	Pass	Pass
	TC5	Input Kode MTA/Akun	Pilih salah satu kode MTA/Akun	Blank	Ketika pilih kode MTA daftar rencana kegiatan dapat dipilih dan ketika kosong (blank) daftar rencana kegiatan tidak dapat dipilih	Pass	Pass
	TC6	Input daftar rencana kegiatan	Pilih salah satu rencana kegiatan	Blank	Ketika input daftar rencana kegiatan sistem menampilkan budget tersedia dan ketika kosong (blank) budget tersedia tidak tampil	Pass	Pass

TC7	Tambah Anggota?	Pilih tambah anggota	Blank	Ketika memilih tambah anggota tampil halaman anggota ketika tidak memilih tambah anggota tidak tampil halaman anggota	Pass	Pass
TC8	Anggota?	Pilih salah satu anggota	Blank	Ketika memilih salah satu kategori anggota akan menampilkan halaman kategori yang dipilih dan ketika blank tidak menampilkan halaman yang dipilih	Pass	Pass
TC9	Input nama	Input nama pegawai eksternal dengan huruf	Input nama anggota eksternal dengan angka	Ketika input nama anggota eksternal dengan huruf field berwarna biru dan ketika input nama anggota eksternal dengan angka field berwarna merah dengan message "harus diisi!!!"	Pass	Fail
TC10	Input nomor identitas	Input nomor identitas dengan angka	Input nomor identitas dengan huruf	Ketika input nomor identitas dengan angka field berwarna biru dan ketika input nomor identitas dengan huruf field berwarna merah dengan message "harus diisi!!!"	Pass	Fail
TC11	Input nama bank	Input nama bank dengan huruf	Input nama bank dengan angka	Ketika input nama bank dengan huruf field berwarna biru dan ketika input nama bank dengan angka field berwarna merah dengan message "harus diisi!!!"	Pass	Fail
TC12	Input nomor rekening	Input nomor rekening dengan angka	Input nomor rekening dengan huruf	Ketika input nomor rekening dengan angka field berwarna biru dan ketika input nomor rekening dengan huruf field berwarna merah dengan message "Pastikan Hanya menggunakan angka dengan panjang minimal 10 digit"	Pass	Pass
TC13	Input jenis keikutsertaan	Pilih salah satu keikutsertaan	Blank	Ketika memilih salah satu keikutsertaan field berwarna biru dan ketika kosong (blank) field berwarna merah dengan message "harus diisi!!!"	Pass	Pass
TC14	Input jabatan	Pilih salah satu jabatan anggota	Blank	Ketika memilih jabatan anggota field berwarna biru dan ketika kosong (blank) field berwarna merah dengan message "harus diisi!!!"	Pass	Pass
TC17	Input Tarif	Input tarif dengan angka	Input tarif dengan huruf	Ketika input tarif dengan angka akan tampil pada field tarif sejumlah yang diinput dan ketika input tarif dengan huruf tidak	Pass	Pass

					menampilkan yang diinput (NaN)		
	TC18	Input jumlah	Input jumlah dengan angka	Input input jumlah dengan huruf	Ketika input jumlah dengan angka akan tampil pada field tarif sejumlah yang diinput dan ketika input huruf dengan huruf tidak menampilkan yang diinput (NaN)	Pass	Pass
	TC19	Tambah transportasi?	Pilih tambah transportasi	Blank	Ketika memilih tambah transportasi tampil transportasi ketika tidak memilih tambah anggota transportasi tidak tampil halaman transportasi	Pass	Pass
	TC23	Input catatan	Input catatan	Blank	Ketika input catatan sistem dapat memverifikasi pengajuan dan ketika blank tidak dapat memverifikasi pengajuan	Pass	Pass
	TC24	Verifikasi pengajuan	Pilih setuju	Blank	Ketika memilih setuju pengajuan disimpan untuk disetujui oleh Petugas keuangan dan ketika blank pengajuan tidak tersimpan	Pass	Pass
	TC27	Penyetuju setuju	Petugas keuangan menyetujui	Petugas keuangan tidak menyetujui	Ketika Petugas keuangan menyetujui petugas perinci dapat mencetak dokumen form pertanggung beban dan ketika Petugas keuangan tidak menyetujui pengajuan dibatalkan	Pass	Pass
	TC25	Mencetak dokumen form pertanggung an beban	Pilih cetak	Blank	Ketika memilih cetak akan menampilkan dokumen yang akan dicetak dan ketika blank (kosong) tidak mencetak dokumen tetap pada halaman perincian	Pass	Pass
	TC26	end					
4	TC1	start					
	TC2	pembatalan?	Memilih menu pembatalan	Memilih menu perincian	Ketika memilih menu pembatalan akan tampil halaman pembatalan dan ketika memilih menu perincian akan tampil halaman perincian	Pass	Pass
	TC4	Input Kode PP	Pilih Kode PP yang tersedia Direktorat Sistem Informasi	Blank	Ketika pilih kode PP kode MTA dapat dipilih dan ketika kosong (blank) kode MTA tidak dapat dipilih	Pass	Pass
	TC5	Input Kode MTA/Akun	Pilih salah satu kode MTA/Akun	Blank	Ketika pilih kode MTA daftar rencana kegiatan dapat dipilih dan ketika kosong (blank) daftar rencana kegiatan tidak dapat dipilih	Pass	Pass

TC6	Input daftar rencana kegiatan	Pilih salah satu rencana kegiatan	Blank	Ketika input daftar rencana kegiatan sistem menampilkan budget tersedia dan ketika kosong (blank) budget tersedia tidak tampil	Pass	Pass
TC7	Tambah Anggota?	Pilih tambah anggota	Blank	Ketika memilih tambah anggota tampil halaman anggota ketika tidak memilih tambah anggota tidak tampil halaman anggota	Pass	Pass
TC8	Anggota?	Pilih salah satu anggota	Blank	Ketika memilih salah satu kategori anggota akan menampilkan halaman kategori yang dipilih dan ketika blank tidak menampilkan halaman yang dipilih	Pass	Pass
TC16	Input anggota internal	Input anggota internal	Blank	Ketika input anggota internal akan tampil metode transportasi dan ketika kosong (blank) tidak menampilkan metode transportasi	Pass	Pass
TC17	Input Tarif	Input tarif dengan angka	Input tarif dengan huruf	Ketika input tarif dengan angka akan tampil pada field tarif sejumlah yang diinput dan ketika input tarif dengan huruf tidak menampilkan yang diinput (NaN)	Pass	Pass
TC18	Input jumlah	Input jumlah dengan angka	Input input jumlah dengan huruf	Ketika input jumlah dengan angka akan tampil pada field tarif sejumlah yang diinput dan ketika input huruf dengan huruf tidak menampilkan yang diinput (NaN)	Pass	Pass
TC19	Tambah transportasi?	Pilih tambah transportasi	Blank	Ketika memilih tambah transportasi tampil transportasi ketika tidak memilih tambah anggota transportasi tidak tampil halaman transportasi	Pass	Pass
TC20	Input kota asal	Pilih salah satu kota asal	Blank	Ketika memilih salah satu kota asal field berwarna biru dan ketika kosong (blank) field berwarna merah dengan message "Jenis perjalanan dinas harus diisi"	Pass	Pass
TC21	Input kota tujuan	Pilih salah satu kota tujuan	Blank	Ketika memilih salah satu kota tujuan field berwarna biru dan ketika kosong (blank) field berwarna merah dengan message "Jenis perjalanan dinas harus diisi"	Pass	Pass

	TC22	Input transportasi	Input salah satu jenis kendaraan	Blank	Ketika memilih salah satu jenis transportasi dapat melanjutkan ke halaman selanjutnya dan ketika input blank (kosong) tidak dapat melanjutkan ke halaman berikutnya	Pass	Pass
	TC23	Input catatan	Input catatan	Blank	Ketika input catatan sistem dapat memverifikasi pengajuan dan ketika blank tidak dapat memverifikasi pengajuan	Pass	Pass
	TC24	Verifikasi pengajuan	Pilih setuju	Blank	Ketika memilih setuju pengajuan disimpan untuk disetujui oleh Petugas keuangan dan ketika blank pengajuan tidak tersimpan	Pass	Pass
	TC27	Penyetuju setuju	Petugas keuangan menyetujui	Petugas keuangan tidak menyetujui	Ketika Petugas keuangan menyetujui petugas perinci dapat mencetak dokumen form pertanggung beban dan ketika Petugas keuangan tidak menyetujui pengajuan dibatalkan	Pass	Pass
	TC25	Mencetak dokumen form pertanggung an beban	Pilih cetak	Blank	Ketika memilih cetak akan menampilkan dokumen yang akan dicetak dan ketika blank (kosong) tidak mencetak dokumen tetap pada halaman perincian	Pass	Pass
	TC26	end					
5	TC1	start					
	TC2	pembatalan?	Memilih menu pembatalan	Memilih menu perincian	Ketika memilih menu pembatalan akan tampil halaman pembatalan dan ketika memilih menu perincian akan tampil halaman perincian	Pass	Pass
	TC4	Input Kode PP	Pilih Kode PP yang tersedia Direktorat Sistem Informasi	Blank	Ketika pilih kode PP kode MTA dapat dipilih dan ketika kosong (blank) kode MTA tidak dapat dipilih	Pass	Pass
	TC5	Input Kode MTA/Akun	Pilih salah satu kode MTA/Akun	Blank	Ketika pilih kode MTA daftar rencana kegiatan dapat dipilih dan ketika kosong (blank) daftar rencana kegiatan tidak dapat dipilih	Pass	Pass
	TC6	Input daftar rencana kegiatan	Pilih salah satu rencana kegiatan	Blank	Ketika input daftar rencana kegiatan sistem menampilkan budget tersedia dan ketika kosong (blank) budget tersedia tidak tampil	Pass	Pass
	TC7	Tambah Anggota?	Pilih tambah anggota	Blank	Ketika memilih tambah anggota tampil halaman anggota ketika tidak memilih tambah anggota	Pass	Pass

					tidak tampil halaman anggota		
	TC8	Anggota?	Pilih salah satu anggota	Blank	Ketika memilih salah satu kategori anggota akan menampilkan halaman kategori yang dipilih dan ketika blank tidak menampilkan halaman yang dipilih	Pass	Pass
	TC16	Input anggota internal	Input anggota internal	Blank	Ketika input anggota internal akan tampil metode transportasi dan ketika kosong (blank) tidak menampilkan metode transportasi	Pass	Pass
	TC17	Input Tarif	Input tarif dengan angka	Input tarif dengan huruf	Ketika input tarif dengan angka akan tampil pada field tarif sejumlah yang diinput dan ketika input tarif dengan huruf tidak menampilkan yang diinput (NaN)	Pass	Pass
	TC18	Input jumlah	Input jumlah dengan angka	Input input jumlah dengan huruf	Ketika input jumlah dengan angka akan tampil pada field tarif sejumlah yang diinput dan ketika input huruf dengan huruf tidak menampilkan yang diinput (NaN)	Pass	Pass
	TC19	Tambah transportasi?	Pilih tambah transportasi	Blank	Ketika memilih tambah transportasi tampil transportasi ketika tidak memilih tambah anggota transportasi tidak tampil halaman transportasi	Pass	Pass
	TC23	Input catatan	Input catatan	Blank	Ketika input catatan sistem dapat memverifikasi pengajuan dan ketika blank tidak dapat memverifikasi pengajuan	Pass	Pass
	TC24	Verifikasi pengajuan	Pilih setuju	Blank	Ketika memilih setuju pengajuan disimpan untuk disetujui oleh Petugas keuangan dan ketika blank pengajuan tidak tersimpan	Pass	Pass
	TC27	Penyetuju setuju	Petugas keuangan menyetujui	Petugas keuangan tidak menyetujui	Ketika Petugas keuangan menyetujui petugas perinci dapat mencetak dokumen form pertanggung beban dan ketika Petugas keuangan tidak menyetujui pengajuan dibatalkan	Pass	Pass
	TC25	Mencetak dokumen form pertanggung an beban	Pilih cetak	Blank	Ketika memilih cetak akan menampilkan dokumen yang akan dicetak dan ketika blank (kosong) tidak mencetak dokumen tetap pada halaman perincian	Pass	Pass
	TC26	end					
6	TC1	start					

TC2	pembatalan?	Memilih menu pembatalan	Memilih menu perincian	Ketika memilih menu pembatalan akan tampil halaman pembatalan dan ketika memilih menu perincian akan tampil halaman perincian	Pass	Pass
TC4	Input Kode PP	Pilih Kode PP yang tersedia Direktorat Sistem Informasi	Blank	Ketika pilih kode PP kode MTA dapat dipilih dan ketika kosong (blank) kode MTA tidak dapat dipilih	Pass	Pass
TC5	Input Kode MTA/Akun	Pilih salah satu kode MTA/Akun	Blank	Ketika pilih kode MTA daftar rencana kegiatan dapat dipilih dan ketika kosong (blank) daftar rencana kegiatan tidak dapat dipilih	Pass	Pass
TC6	Input daftar rencana kegiatan	Pilih salah satu rencana kegiatan	Blank	Ketika input daftar rencana kegiatan sistem menampilkan budget tersedia dan ketika kosong (blank) budget tersedia tidak tampil	Pass	Pass
TC7	Tambah Anggota?	Pilih tambah anggota	Blank	Ketika memilih tambah anggota tampil halaman anggota ketika tidak memilih tambah anggota tidak tampil halaman anggota	Pass	Pass
TC8	Anggota?	Pilih salah satu anggota	Blank	Ketika memilih salah satu kategori anggota akan menampilkan halaman kategori yang dipilih dan ketika blank tidak menampilkan halaman yang dipilih	Pass	Pass
TC15	Input anggota keluarga	Input anggota keluarga	Blank	Ketika input anggota keluarga akan tampil metode transportasi dan ketika kosong (blank) tidak menampilkan metode transportasi	Pass	Pass
TC17	Input Tarif	Input tarif dengan angka	Input tarif dengan huruf	Ketika input tarif dengan angka akan tampil pada field tarif sejumlah yang diinput dan ketika input tarif dengan huruf tidak menampilkan yang diinput (NaN)	Pass	Pass
TC18	Input jumlah	Input jumlah dengan angka	Input input jumlah dengan huruf	Ketika input jumlah dengan angka akan tampil pada field tarif sejumlah yang diinput dan ketika input huruf dengan huruf tidak menampilkan yang diinput (NaN)	Pass	Pass
TC19	Tambah transportasi?	Pilih tambah transportasi	Blank	Ketika memilih tambah transportasi tampil transportasi ketika tidak	Pass	Pass

					memilih tambah anggota transportasi tidak tampil halaman transportasi		
	TC20	Input kota asal	Pilih salah satu kota asal	Blank	Ketika memilih salah satu kota asal field berwarna biru dan ketika kosong (blank) field berwarna merah dengan message "Jenis perjalanan dinas harus diisi"	Pass	Pass
	TC21	Input kota tujuan	Pilih salah satu kota tujuan	Blank	Ketika memilih salah satu kota tujuan field berwarna biru dan ketika kosong (blank) field berwarna merah dengan message "Jenis perjalanan dinas harus diisi"	Pass	Pass
	TC22	Input transportasi	Input salah satu jenis kendaraan	Blank	Ketika memilih salah satu jenis transportasi dapat melanjutkan ke halaman selanjutnya dan ketika input blank (kosong) tidak dapat melanjutkan ke halaman berikutnya	Pass	Pass
	TC23	Input catatan	Input catatan	Blank	Ketika input catatan sistem dapat memverifikasi pengajuan dan ketika blank tidak dapat memverifikasi pengajuan	Pass	Pass
	TC24	Verifikasi pengajuan	Pilih setuju	Blank	Ketika memilih setuju pengajuan disimpan untuk disetujui oleh Petugas keuangan dan ketika blank pengajuan tidak tersimpan	Pass	Pass
	TC27	Penyetuju setuju	Petugas keuangan menyetujui	Petugas keuangan tidak menyetujui	Ketika Petugas keuangan menyetujui petugas perinci dapat mencetak dokumen form pertanggung beban dan ketika Petugas keuangan tidak menyetujui pengajuan dibatalkan	Pass	Pass
	TC25	Mencetak dokumen form pertanggung an beban	Pilih cetak	Blank	Ketika memilih cetak akan menampilkan dokumen yang akan dicetak dan ketika blank (kosong) tidak mencetak dokumen tetap pada halaman perincian	Pass	Pass
	TC26	end					
7	TC1	start					
	TC2	pembatalan?	Memilih menu pembatalan	Memilih menu perincian	Ketika memilih menu pembatalan akan tampil halaman pembatalan dan ketika memilih menu perincian akan tampil halaman perincian	Pass	Pass
	TC4	Input Kode PP	Pilih Kode PP yang tersedia Direktorat Sistem Informasi	Blank	Ketika pilih kode PP kode MTA dapat dipilih dan ketika kosong (blank) kode MTA tidak dapat dipilih	Pass	Pass



TC5	Input Kode MTA/Akun	Pilih salah satu kode MTA/Akun	Blank	Ketika pilih kode MTA daftar rencana kegiatan dapat dipilih dan ketika kosong (blank) daftar rencana kegiatan tidak dapat dipilih	Pass	Pass
TC6	Input daftar rencana kegiatan	Pilih salah satu rencana kegiatan	Blank	Ketika input daftar rencana kegiatan sistem menampilkan budget tersedia dan ketika kosong (blank) budget tersedia tidak tampil	Pass	Pass
TC7	Tambah Anggota?	Pilih tambah anggota	Blank	Ketika memilih tambah anggota tampil halaman anggota ketika tidak memilih tambah anggota tidak tampil halaman anggota	Pass	Pass
TC8	Anggota?	Pilih salah satu anggota	Blank	Ketika memilih salah satu kategori anggota akan menampilkan halaman kategori yang dipilih dan ketika blank tidak menampilkan halaman yang dipilih	Pass	Pass
TC15	Input anggota keluarga	Input anggota keluarga	Blank	Ketika input anggota keluarga akan tampil metode transportasi dan ketika kosong (blank) tidak menampilkan metode transportasi	Pass	Pass
TC17	Input Tarif	Input tarif dengan angka	Input tarif dengan huruf	Ketika input tarif dengan angka akan tampil pada field tarif sejumlah yang diinput dan ketika input tarif dengan huruf tidak menampilkan yang diinput (NaN)	Pass	Pass
TC18	Input jumlah	Input jumlah dengan angka	Input input jumlah dengan huruf	Ketika input jumlah dengan angka akan tampil pada field tarif sejumlah yang diinput dan ketika input huruf dengan huruf tidak menampilkan yang diinput (NaN)	Pass	Pass
TC19	Tambah transportasi?	Pilih tambah transportasi	Blank	Ketika memilih tambah transportasi tampil transportasi ketika tidak memilih tambah anggota transportasi tidak tampil halaman transportasi	Pass	Pass
TC23	Input catatan	Input catatan	Blank	Ketika input catatan sistem dapat memverifikasi pengajuan dan ketika blank tidak dapat memverifikasi pengajuan	Pass	Pass
TC24	Verifikasi pengajuan	Pilih setuju	Blank	Ketika memilih setuju pengajuan disimpan untuk disetujui oleh Petugas	Pass	Pass

					keuangan dan ketika blank pengajuan tidak tersimpan		
	TC27	Penyetuju setuju	Petugas keuangan menyetujui	Petugas keuangan tidak menyetujui	Ketika Petugas keuangan menyetujui petugas perinci dapat mencetak dokumen form pertanggung beban dan ketika Petugas keuangan tidak menyetujui pengajuan dibatalkan		TC27
	TC25	Mencetak dokumen form pertanggung an beban	Pilih cetak	Blank	Ketika memilih cetak akan menampilkan dokumen yang akan dicetak dan ketika blank (kosong) tidak mencetak dokumen tetap pada halaman perincian		TC25
	TC26	end					
8	TC1	start					
	TC2	pembatalan?	Memilih menu pembatalan	Memilih menu perincian	Ketika memilih menu pembatalan akan tampil halaman pembatalan dan ketika memilih menu perincian akan tampil halaman perincian	Pass	Pass
	TC4	Input Kode PP	Pilih Kode PP yang tersedia Direktorat Sistem Informasi	Blank	Ketika pilih kode PP kode MTA dapat dipilih dan ketika kosong (blank) kode MTA tidak dapat dipilih	Pass	Pass
	TC5	Input Kode MTA/Akun	Pilih salah satu kode MTA/Akun	Blank	Ketika pilih kode MTA daftar rencana kegiatan dapat dipilih dan ketika kosong (blank) daftar rencana kegiatan tidak dapat dipilih	Pass	Pass
	TC6	Input daftar rencana kegiatan	Pilih salah satu rencana kegiatan	Blank	Ketika input daftar rencana kegiatan sistem menampilkan budget tersedia dan ketika kosong (blank) budget tersedia tidak tampil	Pass	Pass
	TC7	Tambah Anggota?	Pilih tambah anggota	Blank	Ketika memilih tambah anggota tampil halaman anggota ketika tidak memilih tambah anggota tidak tampil halaman anggota	Pass	Pass
	TC17	Input Tarif	Input tarif dengana angka	Input tarif dengan huruf	Ketika input tarif dengan angka akan tampil pada field tarif sejumlah yang diinput dan ketika input tarif dengan huruf tidak menampilkan yang diinput (NaN)	Pass	Pass
	TC18	Input jumlah	Input jumlah dengan angka	Input input jumlah dengan huruf	Ketika input jumlah dengan angka akan tampil pada field tarif sejumlah yang diinput dan ketika input huruf dengan huruf tidak	Pass	Pass

					menampilkan yang diinput (NaN)		
	TC19	Tambah transportasi?	Pilih tambah transportasi	Blank	Ketika memilih tambah transportasi tampil transportasi ketika tidak memilih tambah anggota transportasi tidak tampil halaman transportasi	Pass	Pass
	TC20	Input kota asal	Pilih salah satu kota asal	Blank	Ketika memilih salah satu kota asal field berwarna biru dan ketika kosong (blank) field berwarna merah dengan message "Jenis perjalanan dinas harus diisi"	Pass	Pass
	TC21	Input kota tujuan	Pilih salah satu kota tujuan	Blank	Ketika memilih salah satu kota tujuan field berwarna biru dan ketika kosong (blank) field berwarna merah dengan message "Jenis perjalanan dinas harus diisi"	Pass	Pass
	TC22	Input transportasi	Input salah satu jenis kendaraan	Blank	Ketika memilih salah satu jenis transportasi dapat melanjutkan ke halaman selanjutnya dan ketika input blank (kosong) tidak dapat melanjutkan ke halaman berikutnya	Pass	Pass
	TC23	Input catatan	Input catatan	Blank	Ketika input catatan sistem dapat memverifikasi pengajuan dan ketika blank tidak dapat memverifikasi pengajuan	Pass	Pass
	TC24	Verifikasi pengajuan	Pilih setuju	Blank	Ketika memilih setuju pengajuan disimpan untuk disetujui oleh Petugas keuangan dan ketika blank pengajuan tidak tersimpan	Pass	Pass
	TC27	Penyetuju setuju	Petugas keuangan menyetujui	Petugas keuangan tidak menyetujui	Ketika Petugas keuangan menyetujui petugas perinci dapat mencetak dokumen form pertanggung beban dan ketika Petugas keuangan tidak menyetujui pengajuan dibatalkan	Pass	Pass
	TC25	Mencetak dokumen form pertanggung an beban	Pilih cetak	Blank	Ketika memilih cetak akan menampilkan dokumen yang akan dicetak dan ketika blank (kosong) tidak mencetak dokumen tetap pada halaman perincian	Pass	Pass
	TC26	end					
9	TC1	start					
	TC2	pembatalan?	Memilih menu pembatalan	Memilih menu perincian	Ketika memilih menu pembatalan akan tampil halaman pembatalan dan ketika memilih menu perincian akan tampil halaman perincian	Pass	Pass

TC4	Input Kode PP	Pilih Kode PP yang tersedia Direktorat Sistem Informasi	Blank	Ketika pilih kode PP kode MTA dapat dipilih dan ketika kosong (blank) kode MTA tidak dapat dipilih	Pass	Pass
TC5	Input Kode MTA/Akun	Pilih salah satu kode MTA/Akun	Blank	Ketika pilih kode MTA daftar rencana kegiatan dapat dipilih dan ketika kosong (blank) daftar rencana kegiatan tidak dapat dipilih	Pass	Pass
TC6	Input daftar rencana kegiatan	Pilih salah satu rencana kegiatan	Blank	Ketika input daftar rencana kegiatan sistem menampilkan budget tersedia dan ketika kosong (blank) budget tersedia tidak tampil	Pass	Pass
TC7	Tambah Anggota?	Pilih tambah anggota	Blank	Ketika memilih tambah anggota tampil halaman anggota ketika tidak memilih tambah anggota tidak tampil halaman anggota	Pass	Pass
TC17	Input Tarif	Input tarif dengan angka	Input tarif dengan huruf	Ketika input tarif dengan angka akan tampil pada field tarif sejumlah yang diinput dan ketika input tarif dengan huruf tidak menampilkan yang diinput (NaN)	Pass	Pass
TC18	Input jumlah	Input jumlah dengan angka	Input input jumlah dengan huruf	Ketika input jumlah dengan angka akan tampil pada field tarif sejumlah yang diinput dan ketika input huruf dengan huruf tidak menampilkan yang diinput (NaN)	Pass	Pass
TC19	Tambah transportasi?	Pilih tambah transportasi	Blank	Ketika memilih tambah transportasi tampil transportasi ketika tidak memilih tambah anggota transportasi tidak tampil halaman transportasi	Pass	Pass
TC23	Input catatan	Input catatan	Blank	Ketika input catatan sistem dapat memverifikasi pengajuan dan ketika blank tidak dapat memverifikasi pengajuan	Pass	Pass
TC24	Verifikasi pengajuan	Pilih setuju	Blank	Ketika memilih setuju pengajuan disimpan untuk disetujui oleh Petugas keuangan dan ketika blank pengajuan tidak tersimpan	Pass	Pass
TC27	Penyetuju setuju	Petugas keuangan menyetujui	Petugas keuangan tidak menyetujui	Ketika Petugas keuangan menyetujui petugas perinci dapat mencetak dokumen form pertanggung jawaban beban dan ketika Petugas	Pass	Pass

					keuangan tidak menyetujui pengajuan dibatalkan		
	TC25	Mencetak dokumen form pertanggung an beban	Pilih cetak	Blank	Ketika memilih cetak akan menampilkan dokumen yang akan dicetak dan ketika blank (kosong) tidak mencetak dokumen tetap pada halaman perincian	Pass	Pass
	TC26	end					

