

BAGI HASIL PADA APLIKASI E-LEASE (STUDI KASUS KANTIN KOPERASI POLITEKNIK TELKOM)

Agam Gumilar¹, Annisa Nurmaharani², Arini Raudhatal Jannah³, Dymitri Damayanti Zakaria⁴

Komputerisasi Akuntansi, Fakultas Ilmu Terapan

¹gamzneo@gmail.com, ²annisan084@gmail.com, ³arinirjannah@gmail.com, ⁴dymitridzakaria@gmail.com

ABSTRAK

Kantin koperasi Politeknik Telkom merupakan salah satu kantin Universitas Telkom yang terdapat pada Fakultas Ilmu Terapan. Kantin ini menyediakan tempat yang disewa yakni *counter*, untuk para pedagang menjual makanan dan minuman yang menjadi menu mereka. Untuk dapat menyewa *counter* pada kantin ini, penyewa harus membuat kontrak persetujuan dengan pemilik yang mengelola kantin koperasi keluarga Politeknik Telkom. Dari hasil perjanjian kontrak tersebut juga terdapat kesepakatan bagi hasil keuntungan untuk pemilik kantin dan penyewa. Aplikasi ini dibuat untuk mengelola penyewaan *counter*, mengolah data pengguna dan *role* pengguna, menghitung jumlah keuntungan per bulan untuk mendapatkan bagi hasil, dan pembuatan jurnal secara otomatis. Aplikasi yang dibuat menggunakan bahasa pemrograman *PHP* dengan menggunakan *database MySQL*. Aplikasi ini menyajikan data berupa data pengguna, data *counter*, data penyewaan, data bagi hasil, dan jurnal.

Kata Kunci: Penyewaan, *Role* Pengguna, Bagi Hasil, *PHP*

ABSTRACT

Cooperative canteen Telkom Polytechnic is one of Telkom University canteen that contained in the faculty of Telkom Applied Science School. This canteen provides a place to lease, that is counter, for the vendors selling foods and beverages which became their menus. To take a lease the counter of this canteen, the tenant must make a contractual agreement with the owner who manages the cooperative canteen family of Telkom Polytechnic. From the results of that contract agreement, also contained a profit-sharing agreement for the canteen owners and tenants. This application was created to manage the counter for lease, processing user data and user role, calculate the amount of profit every month to get the profit-sharing, and to make an automatic journals. Application was created by programming languages of PHP and using MySQL database. This application presents user data, counter data, leasing data, profit-sharing data, and journals.

Key words: Leasing, User Role, Profit Sharing, *PHP*

1. Pendahuluan

1.1 Latar Belakang

Kantin koperasi keluarga Politeknik Telkom merupakan salah satu kantin Universitas Telkom yang terdapat pada Fakultas Ilmu Terapan. Kantin ini menyediakan tempat yang disewa yakni *counter*, untuk para pedagang menjual makanan dan minuman yang menjadi menu mereka. Terdapat delapan (8) *counter* yang disewakan.

Untuk dapat menyewa *counter* pada kantin ini, penyewa harus membuat kontrak persetujuan antara penyewa dengan pemilik yang mengelola kantin koperasi keluarga Politeknik Telkom. Karya akhir ini dibuat untuk mengelola penyewaan *counter* dan penghitungan bagi hasil. Setiap *counter* yang sudah disewakan diberi hak akses untuk mengelola penjualan. Karya akhir ini dibuat sebagai penyempurnaan dari karya akhir sebelumnya yang membahas transaksi pembayaran elektronik, dan menghasilkan Prototipe *e-payment* Berbasis *Web*. [7] Prototipe tersebut menunjukkan cara pembayaran yang dianggap sebagai penjualan oleh kasir *counter*. Penjualan yang telah terjadi

disimpan dalam *database* dan dari *database* yang sama nantinya akan dihitung total keseluruhan penjualan untuk selanjutnya dihitung bagi hasil pada setiap bulan.

Dengan adanya perjanjian kontrak untuk penyewaan *counter*, pemilik yang mengelola kantin tersebut harus mempunyai data dari *counter* yang ada, data penyewa yang akan membuat kontrak, dan kontrak apa yang akan dipilih oleh penyewa yang disimpan dalam *database* yang terkomputerisasi agar dapat memudahkan pemilik kantin untuk melihat apakah masa kontrak *counter* tersebut masih berjalan atau berhenti. Dari hasil perjanjian kontrak tersebut juga terdapat kesepakatan bagi hasil keuntungan untuk pemilik dan penyewa.

Dari uraian tersebut dibutuhkan sebuah aplikasi untuk memudahkan pemilik kantin dan penyewa dalam pengelolaan data, maka diperlukan sebuah sistem yang dapat mengakses, mengolah, menyimpan, mencari dan menampilkan data secara

tepat dan efisien. Karya akhir pembuatan aplikasi ini berjudul “Bagi Hasil Pada Aplikasi *E-lease* (Studi Kasus: Kantin Koperasi Politeknik Telkom)”.

1.2 Tujuan

Adapun tujuan dari pembuatan karya akhir ini adalah membuat aplikasi yang dapat.

1. Mengolah data *counter* serta menampilkan jenis kontrak untuk *counter* tersebut.
2. Memudahkan dalam pencatatan data penyewa, pengguna, dan kasir.
3. Membantu dalam perpindahan data pengguna

(*Role User*) tanpa harus menghapus data pengguna yg sudah ada.

4. Mengolah data penyewaan dan menampilkannya sebagai acuan masa kontrak yang telah disepakati.
5. Membantu dalam penghitungan total transaksi perbulan dan penghitungan bagi hasil antara pemilik kantin dan penyewa.

1.2 Batasan Produk

Batasan masalah dari produk ini adalah sebagai berikut.

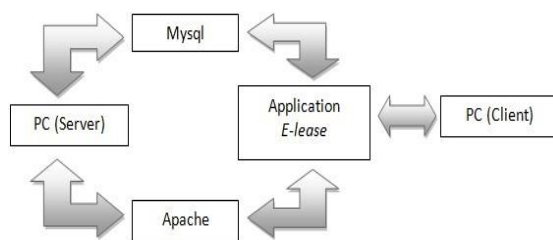
1. Aplikasi yang dibangun hanya dapat diakses oleh pemilik *ID* dan *password* terdaftar.
2. Aplikasi ini tidak dapat menambahkan jenis kontrak.
3. Jenis kontrak yang sudah disepakati oleh pemilik dan penyewa tidak dapat diubah.
4. Aplikasi tidak menangani masalah *security database*.
5. Penjualan di *input* oleh kasir menggunakan cara pembayaran dari prototipe sebelumnya.
6. Aplikasi yang dibangun hanya menampilkan jurnal.
7. Aplikasi tidak dapat menampilkan *timeline* waktu sewa.

1.

2. Arsitektur Produk

2.1 Struktur Produk

Bagi hasil pada aplikasi *e-lease* yang akan dibangun memiliki struktur seperti gambar di bawah ini.



Gambar Error! No text of specified style in document. Struktur Bagi Hasil Pada Aplikasi *E-lease*

Client dapat mengakses aplikasi *E-lease* dengan komputer yang terhubung *LAN/intranet* sehingga *client* dapat mengambil data yang ada di *database* menggunakan *web server* yang tersedia. *Client* juga dapat memasukkan data yang perlu dimasukkan ke dalam *database*.

2.2 Tools yang digunakan

1. *XAMPP 1.7.4*
2. *Adobe Dreamweaver CS5*
3. *HTML*
4. *PHP*
5. *Javascript*

2.3 Tinjauan Pustaka

Terdapat beberapa teori yang mendukung pada aplikasi ini. Teori tersebut berhubungan dengan judul yang telah diangkat.

1. E-Lease

Elektronik Lease (E-Lease) merupakan sebuah sistem aplikasi sewa elektronik. Sewa adalah imbalan yang diterima atau diperoleh dengan nama dan dalam bentuk apapun sehubungan dengan penggunaan harta gerak atau harta tak gerak [3]. Sewa elektronik merupakan proses sewa yang dilakukan oleh aplikasi elektronik dengan melibatkan beberapa *client* untuk dapat mengelolanya. Aplikasi ini berguna untuk meningkatkan keakuratan data karena meminimalkan cara kerja manual.

2. Bagi Hasil

Bagi hasil merupakan suatu bentuk skema pembiayaan alternatif, yang memiliki karakteristik yang sangat berbeda dibandingkan bunga. Sesuai dengan namanya, skema ini berupa pembagian atas hasil usaha yang dibiayai dengan kredit/pembiayaan. Pada karya akhir ini, bagi hasil dilakukan pada setiap akhir bulan, sesuai dengan perjanjian dalam kontrak antara penyewa dengan pemilik *counter*. Jumlah bagi hasil ditentukan dari jenis kontrak yang dipilih oleh penyewa, yaitu total penjualan perbulan dihitung dengan persentase jenis kontrak. [4]

3. Jenis Kontrak

Jenis kontrak yang ada dalam aplikasi ini merupakan hasil kesepakatan untuk pembagian persentase bagi hasil sewa antara pemilik *counter* dengan pemilik kantin yang sudah dibuat menjadi empat jenis, diantaranya yaitu :

- a. Jk00 adalah kode kontrak yang dibuat khusus untuk pemilik kantin.
- b. Jk01 merupakan kode kontrak untuk kesepakatan bagi hasil dengan presentase keuntungan 10% yang akan diberikan kepada pemilik kantin dan 90% yang akan diberikan kepada penyewa.
- c. Jk02 merupakan kode kontrak untuk kesepakatan bagi hasil dengan presentase keuntungan 20% akan diberikan kepada

pemilik kantin dan 80% yang akan diberikan kepada penyewa.

- d. Jk03 merupakan kode kontrak untuk kesepakatan bagi hasil dengan presentase keuntungan 15% akan diberikan kepada pemilik kantin dan 85% yang akan diberikan kepada penyewa.

4. Jurnal

Jurnal adalah proses pencatatan pertama kali (*original record*) dalam sistem akuntansi, atas transaksi atau peristiwa yang terjadi. Pada karya akhir ini, jurnal yang digunakan yakni jenis jurnal umum. Jurnal umum adalah jurnal yang akan mencatat seluruh transaksi yang terjadi di perusahaan. [5]

Dalam karya akhir yang dibuat, jurnal yang terjadi adalah sebagai berikut:

Pembayaran Bagi Hasil	xxx
Pendapatan Bagi hasil	xxx
Kas	xxx

5. Session

Session dikenal sebagai suatu cara untuk menyimpan data ke dalam suatu variable global `$_SESSION`. Data yang dimaksud bersifat

temporer dan mewakili status/kondisi terkini dari

seorang pengunjung. Perpindahan halaman dapat diatur untuk memiliki data session yang berbeda.

Dari data session ini dapat ditentukan apa yang ingin dilakukan kepada pengunjung saat berada pada halaman selanjutnya. [6]

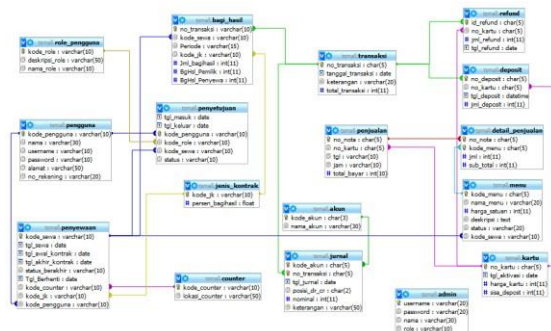
Berikut adalah contoh deklarasinya.

```
<?php
include "koneksi.php";
session_start();
$username = $_POST['username'];
$password = $_POST['password'];
?>
```

3. Pembuatan Produk

3.1 Basis Data

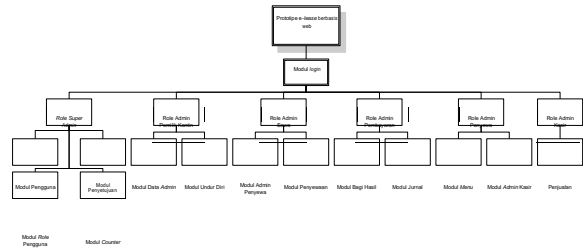
Untuk memfasilitasi aplikasi dalam penyimpanan data, karya akhir ini menggunakan *database MySQL*. Sebagai penyempurnaan prototipe dari karya akhir sebelumnya, karya akhir ini menggunakan *database* yang sama dengan nama *database* tsmall dan tambahan 7 tabel baru sesuai dengan tabel yang dibutuhkan. Berikut adalah relasi tabel dari masing-masing tabel beserta *field-field*-nya.



Gambar Error! No text of specified style in document. Relasi antar tabel

3.2 Struktur Modul

Pada aplikasi ini, terdapat 20 modul yang akan dibangun. Gambaran ke-20 modul tersebut dapat terlihat pada gambar di bawah ini.



Gambar 3.2 Struktur Modul Pada Aplikasi E-lease

- a. Modul *Login*
Modul *login* digunakan sebagai autentifikasi pengguna dalam menggunakan aplikasi. Tidak sembarang orang yang dapat menggunakan aplikasi ini. Hanya pengguna/*user* yang terdaftar yang berhak menggunakan aplikasi ini. Setiap *user* juga diberi hak akses yang berbeda-beda sesuai dengan bagiannya masing-masing.
- b. Modul *Role Home*
Role home ini terdiri dari beberapa *role admin* yaitu *role admin super*, *role admin* pemilik kantin, *role admin* sewa, *role admin* pembayaran, *role admin* penyewa dan *role admin* kasir. Keenam *role* ini dapat diakses sesuai dengan hak akses yang dimiliki oleh setiap *admin*.
- c. Modul *Role Super Admin*
Role ini adalah *role super admin*. Dimana hak aksesnya hanya milik *admin* yang terdaftar sebagai *admin super*. Tugas khusus sebagai *super admin* yaitu memasukkan data *admin* pemilik kantin dan data *counter*, selain itu *super admin* juga dapat mengelola seluruh menu yang ada dalam halaman *super admin*.
- d. Modul *Role Admin* Pemilik Kantin
Role ini adalah *role admin* pemilik kantin. Dimana hak aksesnya hanya milik *admin* yang terdaftar sebagai *admin* pemilik kantin. Tugas khusus *admin* pemilik kantin adalah memasukkan data *admin* sewa dan *admin*

- pembayaran serta melakukan penyetujuan atas hak akses *admin* tersebut.
- e. Modul *Role Admin* Pembayaran
Role ini adalah *role admin* pembayaran. Dimana hak aksesnya hanya milik *admin* yang terdaftar sebagai *admin* pembayaran. Tugas khusus *admin* pembayaran adalah memasukkan data akun dan menghitung bagi hasil yang dilihat dari status *counter* yang masih berjalan, serta menjurnal transaksi bagi hasil.
 - f. Modul *Role Admin* Sewa
Role ini adalah *role admin* sewa. Dimana hak aksesnya hanya milik *admin* yang terdaftar sebagai *admin* sewa. Tugas khusus *admin* sewa adalah memasukkan data penyewa dan data penyewaan.
 - g. Modul *Role Admin* Penyewa
Role ini adalah *role admin* penyewa. Dimana hak aksesnya hanya milik *admin* yang terdaftar sebagai *admin* penyewa. Tugas khusus *admin* penyewa adalah memasukkan data menu dan data kasir.
 - h. Modul *Role Admin* Kasir
Role ini adalah *role admin* kasir. Dimana hak aksesnya hanya milik *admin* yang terdaftar sebagai *admin* kasir. Tugas khusus *admin* kasir adalah memasukkan data transaksi harian (penjualan).
 - i. Modul Akun
Modul akun digunakan dalam penambahan kode akun yang akan digunakan dalam penjurnalan.
 - j. Modul *Counter*
Modul *counter* digunakan sebagai menambah *counter* yang nantinya akan digunakan dalam penyewaan.
 - k. Modul Jenis Kontrak
Modul jenis kontrak ini digunakan sebagai acuan untuk modul bagi hasil pada program aplikasi modul hanya berupa penampilan data yang tersedia pada database yang sebelumnya telah dibuat.
 - l. Modul Data *Admin*
Modul ini digunakan sebagai pembuatan identitas *admin* yang baru. Pertama diawali dengan memilih *admin*.
 - m. Modul Undur Diri *Admin*
Modul ini digunakan untuk merubah status ketika tanggal berakhir dimasukkan. Perubahan status ini nantinya berpengaruh pada hak akses yang dimiliki oleh setiap *admin*.
 - n. Modul Penyewaan
Modul penyewaan ini berisikan kegiatan admin sewa dan penyewa. Data penyewaan adalah data kontrak sewa yang sudah disepakati sebelumnya oleh pihak penyewa dan pemilik kantin. Kegunaan modul penyewaan yaitu untuk mencatat bukti sewa

antara pengguna dengan pemilik kantin. Dalam modul ini, *detail* penyewaan akan ditampilkan sesuai dengan kontrak yang sudah disepakati sebelumnya. Penyewa akan didaftarkan terlebih dahulu oleh admin sewa sebelum melakukan penyewaan. Selanjutnya, admin sewa akan memasukkan data penyewaan ke dalam form penyewaan.

- o. Modul Penjualan
Modul ini digunakan untuk mencatat transaksi harian.
- p. Modul Bagi Hasil
Modul ini digunakan untuk perhitungan bagi hasil atas *counter* pada setiap bulan. Bagi hasil didapatkan dari total penjualan per bulan dikali dengan persentase jenis kontrak yang telah disetujui oleh kedua belah pihak. Berikut adalah tampilan dari *form* bagi hasil.
- q. Modul Jurnal Bagi Hasil
Modul jurnal bagi hasil digunakan untuk menampilkan transaksi bagi hasil bulanan yang telah terjadi.

4. Penggunaan Produk

1. Untuk dapat menjalankan aplikasi berbasis *web* ini, diperlukan sebuah *server/local server* yang dapat memuat *APACHE*, *PHP* dan *MYSQL*, atau ada juga yang sudah berbentuk paket yaitu *XAMPP*.
2. Setelah penginstalan selesai kemudian klik *finish* kemudian tekan *yes* untuk membuka *control panel XAMPP*,
3. Sekarang periksa *XAMPP* sudah berjalan dengan baik, klik tombol *start* pada modul *APACHE* dan *MYSQL* sampai terlihat ada tulisan *running* pada modul *APACHE* dan *MYSQL*,
4. Buka Salah satu *web browser*, lalu ketikkan *localhost/* pada *address bar*, kemudian pilih bahasa yang anda mengerti,
5. Buka sebuah *web browser*, pada *address bar* ketik *localhost/PHPmyadmin* untuk persiapan basis data yang telah dibuat. Buat *database* dengan nama *tsmall*, Pilih *import*, lalu *browse* ke *folder* yang didalamnya terdapat *file* "*tsmall.sql*". Tekan *GO*, maka *database* berhasil di-*import*.
6. Copy file aplikasi yang telah dibuat ke *C:\xampp\htdocs*, buka *web browser* pada *address bar* ketik *localhost/e-lease* untuk memulai menggunakan aplikasi yang telah dibuat

5. Penutup

5.1 Hambatan yang Dialami

Hambatan yang dialami selama pembuatan produk ini adalah sebagai berikut.

1. Kurangnya komunikasi antar sumber daya manusia sehingga terjadinya kesalahpahaman dalam pengerjaan program dan *database*.
2. Pada saat mengintegrasikan semua modul ke dalam satu aplikasi sering terjadi *error*. Dikarenakan setiap modul dikerjakan oleh orang yang berbeda.
3. Karya akhir ini merupakan pengembangan dari prototipe sebelumnya, maka bagaimana alur prototipe tersebut berjalan harus dimengerti agar dapat terintegrasi dengan baik dengan aplikasi karya akhir ini.
4. Pada saat *generate* jurnal, transaksi penjualan dan transaksi bagi hasil digabung ke dalam satu jurnal, sedangkan transaksi bagi hasil membutuhkan 3 kode akun dalam 1 transaksi dan penjualan hanya 2 kode akun dalam 1 transaksi sehingga terjadi tumpang tindih antara akun yang sama dalam jurnal yang terjadi.

5.2 Saran Pengembangan

Untuk pengembangan dari aplikasi ini ke depannya, maka disarankan beberapa hal sebagai berikut.

1. Aplikasi ini masih berupa proses sistem, diharapkan agar kedepannya aplikasi dapat membuat laporan hingga bentuk output dokumen yang dapat dijadikan tanda bukti yang sah.
2. Pada aplikasi ini tidak dapat menambahkan jenis kontrak, diharapkan agar kedepannya ditambahkan *form* menambah jenis kontrak.
3. Dalam aplikasi ini terdapat banyak data penting dan dengan jumlah transaksi yang banyak dengan melibatkan transaksi keuangan sehingga dibutuhkan sebuah sistem untuk *back up* data atau *security system*.

Daftar Pustaka

- [1] Hakim, Rachmad. *Cara Cerdas Mengelola Blog*. Jakarta: Elex Media Computindo.
- [2] Wahana Komputer. 2012. *Membangun Web Interaktif dengan Adobe Dreamweaver CS5.5, PHP & MySQL*. Andi Publisher.
- [3] Muljono, Djoko. 2010. "Panduan Brevet Pajak - Pajak Penghasilan" dalam C. Widyo Hermawan (Ed.). Yogyakarta: ANDI.
- [4] Maretha, Elizabeth Lucky, dkk. 2008. *Akuntansi Dasar 1*. Jakarta : Grasindo.

- [5] Tarsidin. 2010. *Bagi Hasil: Konsep dan Analisis*, Jakarta: FEUI
- [6] Pratama. Atonius Nugraha Widhi. 2010. *CodeIgniter: Cara Mudah Membangun Aplikasi PHP*. Jakarta: Mediakita.
- [7] Febriawan, Ardie, dkk. 2014. *Prototipe E-Payment Berbasis Web (Studi Kasus Kantin Koperasi Politeknik Telkom)*. Karya Akhir pada Prodi Komputerisasi Akuntansi Universitas Telkom. Bandung: Tidak Diterbitkan.